

ผลการปฏิบัติตามมาตรการป้องกัน และแก้ไขผลกระทบสิ่งแวดล้อม



บทที่ 2



Environmental Consultant

บริษัท ซีเอ็มเอส เอ็นจิเนียริ่ง แอนด์ แมเนจเม้นท์ จำกัด

บทที่ 2

ผลการปฏิบัติตามมาตรการป้องกันและแก้ไขผลกระทบสิ่งแวดล้อม

ในบทนี้ จะเป็นการนำเสนอรายละเอียดเกี่ยวกับผลการปฏิบัติตามมาตรการป้องกันและแก้ไขผลกระทบสิ่งแวดล้อม โครงการวางท่อส่งก๊าซธรรมชาติไปยังสถานีบริการก๊าซธรรมชาติ เอ.ที. ปิโตรเลียมของบริษัท เอ.ที.ปิโตรเลียม จำกัด ในระยะดำเนินการ ว่าโครงการได้มีการปฏิบัติตามมาตรการป้องกันและแก้ไขผลกระทบสิ่งแวดล้อมตามที่ระบุในรายงานการประเมินผลกระทบสิ่งแวดล้อมโครงการ ซึ่งได้รับการพิจารณาจากมติคณะกรรมการสิ่งแวดล้อมแห่งชาติ และได้มีการแจ้งเปลี่ยนแปลงรายละเอียดโครงการในรายงานให้แก่กรมธุรกิจพลังงาน ตามหนังสือกรมธุรกิจพลังงาน ที่ พน 0402/12451 ลงวันที่ 13 ธันวาคม 2564 (ภาคผนวก ก-4) โดยครบถ้วนหรือไม่ และมีการปฏิบัติในแต่ละมาตรการอย่างไร รวมทั้งเมื่อปฏิบัติตามมาตรการนั้นๆ แล้วมีผลอย่างไร โดยมีรายละเอียด ดังนี้

2.1 วิธีการตรวจสอบการปฏิบัติตามมาตรการป้องกันและแก้ไขผลกระทบสิ่งแวดล้อม

บริษัท ซีเอ็มเอส เอ็นจิเนียริง แอนด์ แมเนจเม้นท์ จำกัด ซึ่งทำหน้าที่เป็นบุคคลที่สาม (Third Party) ของโครงการ ดำเนินการติดตามตรวจสอบการปฏิบัติตามมาตรการป้องกันและแก้ไขผลกระทบสิ่งแวดล้อมร่วมกับผู้แทนจากบริษัท เอ.ที.ปิโตรเลียม จำกัด เพื่อให้เป็นไปตามข้อกำหนดในรายงานการประเมินผลกระทบสิ่งแวดล้อมของโครงการ โดยวิธี Walkthrough Survey และมีการตรวจสอบบันทึกผลการดำเนินงานอย่างต่อเนื่อง

2.2 ผลการปฏิบัติตามมาตรการป้องกันและแก้ไขผลกระทบสิ่งแวดล้อม

ผลการปฏิบัติตามมาตรการป้องกันและแก้ไขผลกระทบสิ่งแวดล้อม โครงการวางท่อส่งก๊าซธรรมชาติไปยังสถานีบริการก๊าซธรรมชาติ เอ.ที. ปิโตรเลียม ของบริษัท เอ.ที.ปิโตรเลียม จำกัด ในระยะดำเนินการ มีรายละเอียด ดังนี้

- มาตรการทั่วไป
- แผนปฏิบัติการป้องกันและแก้ไขผลกระทบสิ่งแวดล้อม
 1. แผนปฏิบัติการด้านสังคมและการมีส่วนร่วมของประชาชน
 2. แผนปฏิบัติการด้านอาชีวอนามัยและความปลอดภัย

โดยผลการปฏิบัติตามมาตรการป้องกันและแก้ไขผลกระทบสิ่งแวดล้อมของโครงการฯ ในระยะดำเนินการ รอบการดำเนินการระหว่างเดือนกรกฎาคม-ธันวาคม 2568 แสดงรายละเอียดดังตารางที่ 2-1



ตารางที่ 2-1 ผลการปฏิบัติตามมาตรการป้องกันและแก้ไขผลกระทบสิ่งแวดล้อมของโครงการวางท่อส่งก๊าซธรรมชาติไปยังสถานีบริการก๊าซธรรมชาติ เอ.ที. ปิโตรเลียม ของบริษัท เอ.ที.ปิโตรเลียม จำกัด (ระยะดำเนินการ)

| มาตรการป้องกัน และแก้ไขผลกระทบสิ่งแวดล้อม | รายละเอียดการปฏิบัติตามมาตรการ และประสิทธิภาพของการดำเนินงาน |
|--|--|
| 1. มาตรการทั่วไป | |
| 1) ปฏิบัติตามมาตรการป้องกัน และแก้ไขผลกระทบสิ่งแวดล้อม และมาตรการติดตามตรวจสอบคุณภาพสิ่งแวดล้อมในรูปแบบปฏิบัติการด้านสิ่งแวดล้อม ตามที่เสนอในรายงานการประเมินผลกระทบสิ่งแวดล้อมโครงการวางท่อส่งก๊าซธรรมชาติไปยังสถานีบริการก๊าซธรรมชาติ เอ.ที. ปิโตรเลียม อย่างเคร่งครัดและใช้เป็นแนวทางในการกำกับ ควบคุม ติดตามตรวจสอบของหน่วยงานประชาชน และองค์กรที่เกี่ยวข้อง | โครงการได้ปฏิบัติตามมาตรการป้องกัน และแก้ไขผลกระทบสิ่งแวดล้อมในรูปแบบปฏิบัติการด้านสิ่งแวดล้อมด้านต่างๆ ตามที่เสนอในรายงานด้านสิ่งแวดล้อม ระบบการขนส่งก๊าซธรรมชาติทางท่อของโครงการวางท่อส่งก๊าซธรรมชาติไปยังสถานีบริการก๊าซธรรมชาติ เอ.ที. ปิโตรเลียม อย่างเคร่งครัด โดยโครงการได้จัดจ้างให้บริษัท ซีเอ็มเอส เอ็นจิเนียริง แอนด์ แมเนจเม้นท์ จำกัด ซึ่งเป็นบริษัทที่ปรึกษาด้านสิ่งแวดล้อม ดำเนินการจัดทำรายงานผลการปฏิบัติตามมาตรการป้องกันและแก้ไขผลกระทบสิ่งแวดล้อม และมาตรการติดตามตรวจสอบผลกระทบสิ่งแวดล้อมของโครงการฯ ในระยะดำเนินการ เพื่อใช้เป็นแนวทางในการกำกับ ควบคุม ติดตาม ตรวจสอบของหน่วยงานประชาชน และองค์กรที่เกี่ยวข้อง |
| 2) บริษัท เอ.ที.ปิโตรเลียม จำกัด จะต้องได้รับอนุญาตให้ใช้พื้นที่ในการวางท่อจากหน่วยงานที่เกี่ยวข้องก่อนเริ่มดำเนินการก่อสร้างโครงการและต้องเริ่มก่อสร้างหลังจากได้รับอนุญาตให้ใช้พื้นที่ในการวางท่อจากหน่วยงานดังกล่าวอย่างเคร่งครัด | โครงการได้ดำเนินการขออนุญาต และได้รับอนุญาตให้ใช้พื้นที่ในการวางท่อส่งก๊าซธรรมชาติจากหน่วยงานที่เกี่ยวข้องก่อนเริ่มดำเนินการก่อสร้างโครงการ ดังนี้ <ul style="list-style-type: none"> ○ หนังสืออนุญาตให้ทำการวางท่อส่งก๊าซธรรมชาติจากกรมทางหลวง (ภาคผนวก ค-1) ○ ใบอนุญาตประกอบกิจการที่เป็นอันตรายต่อสุขภาพ (แบบ อภ.2) จากองค์การบริหารส่วนตำบลหนองเสือช้าง (ภาคผนวก ค-2) ○ ใบอนุญาตประกอบกิจการควบคุมประเภทที่ 3 ระบบการขนส่งก๊าซธรรมชาติทางท่อ ของบริษัท เอ.ที.ปิโตรเลียม จำกัด (ภาคผนวก ค-3) ○ ใบอนุญาตประกอบกิจการควบคุมประเภทที่ 3 สถานีบริการก๊าซธรรมชาติ ของบริษัท เอ.ที.ปิโตรเลียม จำกัด (ภาคผนวก ค-4) |

บทที่ 2

ผลการปฏิบัติตามมาตรการป้องกันและแก้ไขผลกระทบสิ่งแวดล้อม

ตารางที่ 2-1 ผลการปฏิบัติตามมาตรการป้องกันและแก้ไขผลกระทบสิ่งแวดล้อมของโครงการวางท่อส่งก๊าซธรรมชาติไปยังสถานีบริการก๊าซธรรมชาติ เอ.ที. บีโตรเลียม ของบริษัท เอ.ที.บีโตรเลียม จำกัด (ระยะดำเนินการ) (ต่อ)

| มาตรการป้องกัน และแก้ไขผลกระทบสิ่งแวดล้อม | รายละเอียดการปฏิบัติตามมาตรการ และประสิทธิภาพของการดำเนินงาน |
|--|---|
| 3) นำรายละเอียดในแผนปฏิบัติการด้านสิ่งแวดล้อมไปกำหนดในเงื่อนไขสัญญารับดำเนินการออกแบบ สัญญาก่อสร้าง สัญญาดำเนินการอย่างละเอียดชัดเจน เพื่อให้เกิดประสิทธิภาพและประสิทธิผลในทางปฏิบัติ และนำไปติดประกาศและเผยแพร่ให้กับชุมชนบริเวณพื้นที่โดยรอบโครงการรับทราบ | โครงการได้นำรายละเอียดในแผนปฏิบัติการด้านสิ่งแวดล้อมไปกำหนดในเงื่อนไขสัญญารับดำเนินการออกแบบ สัญญาก่อสร้าง สัญญาดำเนินการอย่างละเอียดชัดเจน และนำไปติดประกาศเผยแพร่ให้กับชุมชนบริเวณพื้นที่โดยรอบโครงการรับทราบตั้งแต่ในช่วงก่อนการก่อสร้าง |
| 4) ดำเนินการตามแผนปฏิบัติการด้านสังคม มวลชนสัมพันธ์ และการรับเรื่องร้องเรียน ตั้งแต่ระยะก่อนก่อสร้างโครงการ และดำเนินงานอย่างต่อเนื่องในระยะก่อสร้างและระยะดำเนินการเพื่อให้ชุมชนเกิดความเข้าใจและเข้ามามีส่วนร่วมในทุกขั้นตอนของการพัฒนาโครงการ | โครงการได้ดำเนินการประชาสัมพันธ์แผนการดำเนินงานของโครงการล่วงหน้าให้กับชุมชนและหน่วยงานที่เกี่ยวข้องรับทราบ และดำเนินการตามแผนปฏิบัติการด้านสังคม มวลชนสัมพันธ์ และการรับเรื่องร้องเรียนตั้งแต่ระยะก่อนก่อสร้างโครงการจนถึงระยะดำเนินการเพื่อให้ชุมชนเกิดความเข้าใจและเข้ามามีส่วนร่วมในทุกขั้นตอนของการพัฒนาโครงการอย่างต่อเนื่อง |
| 5) จัดทำข้อมูลรายละเอียดโครงการ พร้อมแผนที่แสดงตำแหน่งแนวท่อที่ดำเนินการจริงอย่างละเอียดและชัดเจน และส่งให้หน่วยงานเจ้าของพื้นที่ที่แนวท่อพาดผ่าน เพื่อให้หน่วยงานดังกล่าวใช้ประกอบการวางแผนพัฒนาพื้นที่ในอนาคต เพื่อป้องกันและลดผลกระทบจากการเกิดอุบัติเหตุตามแนวท่อส่งก๊าซฯ และนำเสนอให้สำนักงานนโยบายและแผนทรัพยากรธรรมชาติและสิ่งแวดล้อมโดยผนวกในรายงานผลการปฏิบัติตามแผนปฏิบัติการด้านสิ่งแวดล้อม | โครงการได้จัดทำข้อมูลรายละเอียดโครงการ พร้อมแผนที่แสดงตำแหน่งแนวท่อที่ดำเนินการจริงอย่างละเอียดและชัดเจน และส่งให้หน่วยงานเจ้าของพื้นที่ที่แนวท่อพาดผ่าน เพื่อให้หน่วยงานดังกล่าวใช้ประกอบการวางแผนพัฒนาพื้นที่ในอนาคต เพื่อป้องกันและลดผลกระทบจากการเกิดอุบัติเหตุตามแนวท่อส่งก๊าซฯ และนำเสนอให้สำนักงานนโยบายและแผนทรัพยากรธรรมชาติและสิ่งแวดล้อมโดยผนวกในรายงานผลการปฏิบัติตามแผนปฏิบัติการด้านสิ่งแวดล้อม |
| 6) จัดทำคู่มือระงับเหตุฉุกเฉินโครงการวางท่อส่งก๊าซธรรมชาติไปยังสถานีบริการก๊าซธรรมชาติ เอ.ที. บีโตรเลียม และประชาสัมพันธ์คู่มือดังกล่าว เพื่อความรู้เกี่ยวกับการดำเนินการ และการปฏิบัติตนเมื่อเกิดเหตุฉุกเฉินต่อชุมชน ผู้ประกอบการ หน่วยงานป้องกัน | โครงการได้จัดทำคู่มือระงับเหตุฉุกเฉินของโครงการ และเอกสารประชาสัมพันธ์ข้อมูลรายละเอียดเกี่ยวกับระบบท่อส่งก๊าซธรรมชาติ (ภาคผนวก ง) พร้อมทั้งประชาสัมพันธ์คู่มือระงับเหตุฉุกเฉินฯ ดังกล่าว เพื่อให้ความรู้ความเข้าใจเกี่ยวกับการดำเนินการ และการปฏิบัติตนเมื่อเกิดเหตุฉุกเฉิน |

บทที่ 2

ผลการปฏิบัติตามมาตรการป้องกันและแก้ไขผลกระทบสิ่งแวดล้อม

ตารางที่ 2-1 ผลการปฏิบัติตามมาตรการป้องกันและแก้ไขผลกระทบสิ่งแวดล้อมของโครงการวางท่อส่งก๊าซธรรมชาติไปยังสถานีบริการก๊าซธรรมชาติ เอ.ที. ปิโตรเลียม ของบริษัท เอ.ที.ปิโตรเลียม จำกัด (ระยะดำเนินการ) (ต่อ)

| มาตรการป้องกัน และแก้ไขผลกระทบสิ่งแวดล้อม | รายละเอียดการปฏิบัติตามมาตรการ และประสิทธิภาพของการดำเนินงาน |
|---|---|
| และบรรเทาสาธารณภัยในพื้นที่ หน่วยงานด้านจราจร และหน่วยงานต่างๆ ในพื้นที่อย่างต่อเนื่อง | ต่อประชาชน ผู้ประกอบการ หน่วยงานป้องกันและบรรเทาสาธารณภัยในพื้นที่ หน่วยงานด้านจราจร และหน่วยงานต่างๆ ในพื้นที่อย่างต่อเนื่อง แสดงดังรูปที่ 2-1 |
| 7) ตรวจสอบความพร้อมของการดำเนินงานตามแผนฉุกเฉินอย่างสม่ำเสมอและฝึกซ้อมแผนฉุกเฉินกับชุมชน ผู้ประกอบการ หน่วยงานป้องกันและบรรเทาสาธารณภัย ในพื้นที่ หน่วยงานด้านการจราจร และหน่วยงานต่างๆ ในพื้นที่อย่างต่อเนื่องเพื่อเตรียมความพร้อมทั้งด้านแผนงานการบังคับบัญชา การประสานงาน และความพร้อมของอุปกรณ์เมื่อเกิดเหตุฉุกเฉิน | โครงการได้จัดให้มีการตรวจสอบความพร้อมของการดำเนินงานตามแผนฉุกเฉินอย่างสม่ำเสมอ เพื่อเตรียมความพร้อมในกรณีเกิดเหตุฉุกเฉิน โดยมีการฝึกอบรมการดับเพลิงขั้นต้นให้แก่พนักงาน ตามกฎกระทรวง กำหนดมาตรฐานในการบริหาร จัดการ และการดำเนินการด้านความปลอดภัย อาชีวอนามัยและสภาพแวดล้อมในการทำงาน เกี่ยวกับการป้องกันและระงับอัคคีภัย พ.ศ. 2555 เมื่อวันที่ 2 พฤษภาคม 2568 ณ สถานีบริการ NGV บริษัท เอ.ที.ปิโตรเลียม จำกัด โดยงานป้องกันและบรรเทาสาธารณภัย องค์การบริหารส่วนตำบลตาสีห์ ซึ่งเป็นหน่วยฝึกอบรมหลักสูตรการดับเพลิงขั้นต้น ได้รับใบอนุญาตจากกรมสวัสดิการและคุ้มครองแรงงาน ตามใบอนุญาตเลขที่ 0101-02-2566-0047 โดยรายชื่อของพนักงานที่ผ่านการฝึกอบรมดับเพลิงขั้นต้น แสดงดังภาคผนวก จ และในวันเดียวกันได้จัดให้มีการฝึกซ้อมดับเพลิงและฝึกซ้อมอพยพหนีไฟ ประจำปี 2568 ให้กับพนักงานที่ปฏิบัติงานประจำสถานีโดยวิทยากร และครูฝึกอบรมจากงานป้องกันและบรรเทาสาธารณภัยองค์การบริหารส่วนตำบลตาสีห์ ตามใบอนุญาตเลขที่ 0102-02-2566-0053 มีผู้เข้ารับการฝึกอบรมทั้งสิ้น 15 คน (พนักงานของสถานีบริการก๊าซธรรมชาติ 5 คน พนักงานสถานีบริการน้ำมันเชื้อเพลิง 9 คน และพนักงานเชเวน (7-Elven) 1 คน) แสดงดังรูปที่ 2-2 และรายงานผลการฝึกอบรมการดับเพลิงขั้นต้นและรายงานผลการฝึกซ้อมดับเพลิงและฝึกซ้อมอพยพหนีไฟ แสดงดังภาคผนวก ฉ ทั้งนี้ การดำเนินงานดังกล่าว |



ตารางที่ 2-1 ผลการปฏิบัติตามมาตรการป้องกันและแก้ไขผลกระทบสิ่งแวดล้อมของโครงการวางท่อส่งก๊าซธรรมชาติไปยังสถานีบริการก๊าซธรรมชาติ เอ.ที. บีโตรเลียม ของบริษัท เอ.ที.บีโตรเลียม จำกัด (ระยะดำเนินการ) (ต่อ)

| มาตรการป้องกัน และแก้ไขผลกระทบสิ่งแวดล้อม | รายละเอียดการปฏิบัติตามมาตรการ และประสิทธิภาพของการดำเนินงาน |
|---|--|
| | เป็นไปตามแผนที่ระบุไว้ในแผนการดำเนินงานด้านอาชีวอนามัยและความปลอดภัยสำหรับพนักงาน ประจำปี 2568 ซึ่งแสดงไว้ในภาคผนวก ข |
| 8) หากเกิดความเสียหายอันเนื่องมาจากการดำเนินการโครงการ ให้บริษัท เอ.ที.บีโตรเลียม จำกัด ดำเนินการจ่ายค่าชดเชยเร่งด่วนให้แก่ผู้ได้รับผลกระทบ เพื่อเป็นการบรรเทาทุกข์ฉุกเฉินในเบื้องต้น ซึ่งขั้นตอนการจ่ายค่าชดเชยในกรณีปกติ เมื่อสรุปสาเหตุและมูลค่าความเสียหายทั้งหมดแล้ว บริษัทประกันภัยจะจ่ายให้ผู้เสียหายโดยตรงตามขั้นตอนการชดเชยความเสียหายของบริษัทประกันภัย | ในกรณีเกิดความเสียหายอันเนื่องมาจากการดำเนินการโครงการ ทางโครงการจะดำเนินการจ่ายค่าชดเชยเร่งด่วนให้แก่ผู้ได้รับผลกระทบเพื่อเป็นการบรรเทาทุกข์ฉุกเฉินในเบื้องต้น โดยโครงการได้จัดทำกรมธรรม์ประกันภัย จำนวน 2 ฉบับ ร่วมกับบริษัท ทีพีประกันภัย จำกัด (มหาชน) ประกอบด้วย กรมธรรม์ประกันภัยความรับผิดชอบตามกฎหมายอันเกิดจากการประกอบกิจการควบคุมประเภทที่ 3 ตามกฎหมายว่าด้วยการควบคุมน้ำมันเชื้อเพลิง ส่วนที่เกี่ยวกับการประกอบกิจการควบคุมก๊าซธรรมชาติ สำหรับสถานีบริการก๊าซธรรมชาติ (ภาคผนวก ข-1) และกรมธรรม์ประกันภัยความรับผิดชอบตามกฎหมายอันเกิดจากการประกอบกิจการควบคุมประเภทที่ 3 ตามกฎหมายว่าด้วยการควบคุมน้ำมันเชื้อเพลิง ส่วนที่เกี่ยวกับการประกอบกิจการควบคุมก๊าซธรรมชาติ สำหรับสถานที่ประกอบกิจการควบคุมก๊าซธรรมชาติ ประเภทระบบการขนส่งก๊าซธรรมชาติทางท่อต่อระยะทางไม่เกิน 10 กิโลเมตร (ภาคผนวก ข-2) เพื่อคุ้มครองความเสียหายที่อาจเกิดขึ้นต่อชีวิตและทรัพย์สินของโครงการ และบุคคลภายนอกที่อาจจะได้รับความเสียหายจากการดำเนินโครงการของบริษัท เอ.ที.บีโตรเลียม จำกัด |
| 9) บริษัท เอ.ที.บีโตรเลียม จำกัด ต้องจัดทำและเสนอรายงานผลการปฏิบัติตามแผนปฏิบัติการด้านสิ่งแวดล้อมให้หน่วยงานของรัฐซึ่งมีอำนาจอนุญาตตามกฎหมายพิจารณาทุกๆ 6 เดือน ทั้งในระยะก่อสร้างและระยะดำเนินการ โดยให้เป็นไปตามประกาศกระทรวงทรัพยากรธรรมชาติและสิ่งแวดล้อมกำหนด | โครงการได้จัดจ้างให้บริษัท ซีเอ็มเอส เอ็นจิเนียริง แอนด์ แมเนจเม้นท์ จำกัด เป็นบริษัทที่ปรึกษาด้านสิ่งแวดล้อม ดำเนินการจัดทำรายงานผลการปฏิบัติตามมาตรการป้องกันและแก้ไขผลกระทบสิ่งแวดล้อมและมาตรการติดตามตรวจสอบผลกระทบสิ่งแวดล้อมทั้งในระยะก่อสร้างและระยะดำเนินการ เพื่อนำเสนอต่อกรมธุรกิจพลังงาน |



บทที่ 2

ผลการปฏิบัติตามมาตรการป้องกันและแก้ไขผลกระทบสิ่งแวดล้อม

ตารางที่ 2-1 ผลการปฏิบัติตามมาตรการป้องกันและแก้ไขผลกระทบสิ่งแวดล้อมของโครงการวางท่อส่งก๊าซธรรมชาติไปยังสถานีบริการก๊าซธรรมชาติ เอ.ที. ปิโตรเลียม ของบริษัท เอ.ที.ปิโตรเลียม จำกัด (ระยะดำเนินการ) (ต่อ)

| มาตรการป้องกัน และแก้ไขผลกระทบสิ่งแวดล้อม | รายละเอียดการปฏิบัติตามมาตรการ และประสิทธิภาพของการดำเนินงาน |
|--|--|
| | และสำนักงานนโยบายและแผนทรัพยากรธรรมชาติและสิ่งแวดล้อม (สผ.) พิจารณาทุกๆ 6 เดือน ซึ่งสอดคล้องตามประกาศกระทรวงทรัพยากรธรรมชาติและสิ่งแวดล้อมกำหนด |
| 10) หากผลการติดตามตรวจสอบผลกระทบสิ่งแวดล้อมแสดงให้เห็นแนวโน้มปัญหาสิ่งแวดล้อม บริษัท เอ.ที.ปิโตรเลียม จำกัด ต้องดำเนินการปรับปรุงแก้ไขปัญหานั้นโดยเร็วและหากเกิดเหตุการณ์ใดๆ ที่อาจก่อให้เกิดผลกระทบต่อสิ่งแวดล้อม ต้องแจ้งให้จังหวัดชลบุรี กรมธุรกิจพลังงาน และสำนักงานนโยบายและแผนทรัพยากรธรรมชาติและสิ่งแวดล้อมทราบโดยเร็ว เพื่อจะได้ประสานให้ความร่วมมือในการแก้ไขปัญหาดังกล่าว | ในช่วงระหว่างเดือนกรกฎาคมถึงเดือนธันวาคม 2568 โครงการได้ดำเนินการติดตามตรวจสอบผลกระทบสิ่งแวดล้อม ในระยะดำเนินการอย่างต่อเนื่อง ซึ่งหากพบปัญหาสิ่งแวดล้อมทางโครงการจะดำเนินการปรับปรุงแก้ไขปัญหที่เกิดขึ้นโดยเร็ว และหากเกิดเหตุการณ์ใดๆ ที่อาจก่อให้เกิดผลกระทบต่อสิ่งแวดล้อม โครงการจะแจ้งให้ทางจังหวัดชลบุรี กรมธุรกิจพลังงาน สำนักงานคณะกรรมการกำกับกิจการพลังงาน และสำนักงานนโยบายและแผนทรัพยากรธรรมชาติและสิ่งแวดล้อม (สผ.) ทราบโดยเร็ว |
| 11) หากบริษัท เอ.ที.ปิโตรเลียม จำกัด มีความจำเป็นต้องเปลี่ยนแปลงรายละเอียดโครงการ หรือมาตรการป้องกันและแก้ไขผลกระทบสิ่งแวดล้อม หรือมาตรการติดตามตรวจสอบผลกระทบสิ่งแวดล้อม ให้แตกต่างไปจากที่ได้เสนอไว้ในรายงานการประเมินผลกระทบสิ่งแวดล้อม ตามที่คณะกรรมการผู้ชำนาญการฯ ได้ให้ความเห็นชอบไปแล้วให้เป็นหน้าที่ของหน่วยงานที่มีอำนาจหน้าที่ในการพิจารณาอนุมัติ หรืออนุญาตเป็นผู้พิจารณา ดังนี้ | โครงการวางท่อส่งก๊าซธรรมชาติไปยังสถานีบริการก๊าซธรรมชาติ เอ.ที. ปิโตรเลียม มีการแจ้งเปลี่ยนแปลงรายละเอียดโครงการ จำนวน 2 ครั้ง ซึ่งการเปลี่ยนแปลงทั้ง 2 ครั้ง จะไม่ส่งผลต่อการเปลี่ยนแปลงมาตรการป้องกันและแก้ไขผลกระทบสิ่งแวดล้อม และมาตรการติดตามตรวจสอบผลกระทบสิ่งแวดล้อมที่เสนอไว้ในรายงานการประเมินผลกระทบสิ่งแวดล้อม ตามที่คณะกรรมการผู้ชำนาญการฯ ได้ให้ความเห็นชอบไปแล้ว โดยมีรายละเอียด ดังนี้ |
| 11.1) หากเห็นว่าการแก้ไขเปลี่ยนแปลงรายละเอียดโครงการ หรือมาตรการป้องกันและแก้ไขผลกระทบสิ่งแวดล้อม หรือมาตรการติดตามตรวจสอบผลกระทบสิ่งแวดล้อมดังกล่าว ไม่กระทบต่อสาระสำคัญของการประเมินผลกระทบสิ่งแวดล้อมในรายงานการประเมิน | หลังจากที่รายงานการประเมินผลกระทบสิ่งแวดล้อมผ่านความเห็นชอบแล้ว โครงการได้มีการขอเปลี่ยนแปลงรายละเอียดโครงการในรายงานการประเมินผลกระทบสิ่งแวดล้อมของโครงการ จำนวน 2 ครั้ง โดยครั้งที่ 1 เป็นการขอเปลี่ยนแปลงค่าความดันใช้งานสูงสุดเป็น 1,032 psig |



บทที่ 2

ผลการปฏิบัติตามมาตรการป้องกันและแก้ไขผลกระทบสิ่งแวดล้อม

ตารางที่ 2-1 ผลการปฏิบัติตามมาตรการป้องกันและแก้ไขผลกระทบสิ่งแวดล้อมของโครงการวางท่อส่งก๊าซธรรมชาติไปยังสถานีบริการก๊าซธรรมชาติ เอ.ที. ปิโตรเลียม ของบริษัท เอ.ที.ปิโตรเลียม จำกัด (ระยะดำเนินการ) (ต่อ)

| มาตรการป้องกัน และแก้ไขผลกระทบสิ่งแวดล้อม | รายละเอียดการปฏิบัติตามมาตรการ และประสิทธิภาพของการดำเนินงาน |
|--|---|
| ผลกระทบสิ่งแวดล้อม และเป็นมาตรการที่เกิดผลดีต่อสิ่งแวดล้อมมากกว่า หรือเทียบเท่ามาตรการที่กำหนดไว้ในรายงานฯ ที่ผ่านการพิจารณาให้ความเห็นชอบจากคณะกรรมการผู้ชำนาญการฯ แล้วให้หน่วยงานที่มีอำนาจอนุมัติ หรืออนุญาต รับผิดชอบการปรับปรุงแก้ไขเปลี่ยนแปลงดังกล่าวให้เป็นไปตามหลักเกณฑ์ และเงื่อนไขที่กำหนดไว้ในกฎหมายนั้นๆ ต่อไป พร้อมกับให้จัดทำสำเนาการปรับปรุงแก้ไขมาตรการป้องกันและแก้ไขผลกระทบสิ่งแวดล้อมหรือมาตรการติดตามตรวจสอบผลกระทบสิ่งแวดล้อมที่รับผิดชอบไว้ส่งให้สำนักงานนโยบายและแผนทรัพยากรธรรมชาติและสิ่งแวดล้อม เพื่อทราบ | และค่าความดันออกแบบของโครงการฯ เป็น 1,250 psig ซึ่งคณะกรรมการผู้ชำนาญการมีมติรับทราบในการขอเปลี่ยนแปลงดังกล่าวในการประชุมครั้งที่ 42/2563 เมื่อวันที่ 1 ตุลาคม 2563 ตามหนังสือที่ ทส 1010.7/13514 ลงวันที่ 12 ตุลาคม 2563 ดังภาคผนวก ก-2 ต่อมาโครงการได้มีการขอเปลี่ยนแปลงระยะทางการวางท่อส่งก๊าซธรรมชาติของโครงการ จากเดิมระยะทางรวมทั้งสิ้นประมาณ 318.75 เมตร เปลี่ยนแปลงเป็นประมาณ 282.00 เมตร ซึ่งได้รับการพิจารณาเห็นชอบจากกรมธุรกิจพลังงานแล้ว ตามหนังสือเลขที่ พน 0402/12451 ลงวันที่ 13 ธันวาคม 2564 แสดงดังภาคผนวก ก-4 ทั้งนี้ การขอเปลี่ยนแปลงทั้ง 2 ครั้ง ไม่ส่งผลกระทบต่อการพิจารณาอนุญาตประกอบกิจการระบบการขนส่งก๊าซธรรมชาติทางท่อ และได้ทำให้ระดับผลกระทบเปลี่ยนแปลงไปจากเดิมหรือเทียบเท่ามาตรการที่กำหนดไว้ในรายงานการประเมินผลกระทบสิ่งแวดล้อมที่ได้รับความเห็นชอบไว้แล้ว โดยรายละเอียดของแผนปฏิบัติงานสิ่งแวดล้อมของโครงการภายหลังการเปลี่ยนแปลงที่ได้รับการเห็นชอบแล้ว แสดงดังภาคผนวก ณ |
| 11.2) หากหน่วยงานที่มีอำนาจในการอนุมัติ หรืออนุญาตมีความเห็นว่า การปรับปรุงแก้ไขรายละเอียดโครงการ หรือมาตรการนั้นๆ อาจกระทบต่อสาระสำคัญในรายงานการประเมินผลกระทบสิ่งแวดล้อมที่ได้รับความเห็นชอบจากคณะกรรมการผู้ชำนาญการฯ ให้หน่วยงานที่มีอำนาจในการอนุมัติ หรืออนุญาต จัดส่งรายงานการปรับปรุงแก้ไขรายละเอียดโครงการ หรือมาตรการป้องกันและแก้ไขผลกระทบสิ่งแวดล้อม หรือมาตรการติดตามตรวจสอบผลกระทบสิ่งแวดล้อม | โครงการได้มีการขอเปลี่ยนแปลงรายละเอียดโครงการในรายงานการประเมินผลกระทบสิ่งแวดล้อมของโครงการจำนวน 2 ครั้ง โดยครั้งที่ 1 เป็นการขอเปลี่ยนแปลงค่าความดันใช้งานสูงสุดเป็น 1,032 psig และค่าความดันออกแบบของโครงการฯ เป็น 1,250 psig ซึ่งคณะกรรมการผู้ชำนาญการมีมติรับทราบในการขอเปลี่ยนแปลงดังกล่าวในการประชุมครั้งที่ 42/2563 เมื่อวันที่ 1 ตุลาคม 2563 ตามหนังสือที่ ทส 1010.7/13514 ลงวันที่ 12 ตุลาคม 2563 ดังภาคผนวก ก-2 ต่อมาโครงการได้มีการขอเปลี่ยนแปลงระยะทาง |

ตารางที่ 2-1 ผลการปฏิบัติตามมาตรการป้องกันและแก้ไขผลกระทบสิ่งแวดล้อมของโครงการวางท่อส่งก๊าซธรรมชาติไปยังสถานีบริการก๊าซธรรมชาติ เอ.ที. ปิโตรเลียม ของบริษัท เอ.ที.ปิโตรเลียม จำกัด (ระยะดำเนินการ) (ต่อ)

| มาตรการป้องกัน และแก้ไขผลกระทบสิ่งแวดล้อม | รายละเอียดการปฏิบัติตามมาตรการ และประสิทธิภาพของการดำเนินงาน |
|---|--|
| ให้สำนักงานนโยบายและแผนทรัพยากรธรรมชาติและสิ่งแวดล้อม เพื่อเสนอให้คณะกรรมการผู้ชำนาญการฯ คณะที่เกี่ยวข้องพิจารณาให้ความเห็นชอบก่อนการเปลี่ยนแปลงหรือปรับปรุงมาตรการดังกล่าว และเมื่อโครงการหรือกิจการมีการเปลี่ยนแปลงรายละเอียดหรือปรับปรุงแก้ไขมาตรการฯ ตามที่คณะกรรมการผู้ชำนาญการฯ ให้ความเห็นชอบประกอบแล้ว หน่วยงานที่มีอำนาจในการอนุมัติ หรืออนุญาต ต้องแจ้งผลการแก้ไขเปลี่ยนแปลงดังกล่าวให้สำนักงานนโยบายฯ ทราบด้วย | การวางท่อส่งก๊าซธรรมชาติของโครงการ จากเดิมระยะทางรวมทั้งสิ้นประมาณ 318.75 เมตร เปลี่ยนแปลงเป็นประมาณ 282.00 เมตร ซึ่งได้รับการพิจารณาเห็นชอบจากกรมธุรกิจพลังงานแล้ว ตามหนังสือเลขที่ พน 0402/12451 ลงวันที่ 13 ธันวาคม 2564 ดังภาคผนวก ก-4 ซึ่งกรมธุรกิจพลังงานได้ดำเนินการแจ้งผลการแก้ไขเปลี่ยนแปลงดังกล่าวให้กับสำนักงานนโยบายและแผนทรัพยากรธรรมชาติและสิ่งแวดล้อมทราบด้วยแล้ว |
| 12) หากยังมีประเด็นปัญหาข้อขัดข้องและห่วงใยของชุมชนต่อการดำเนินโครงการ บริษัท เอ.ที.ปิโตรเลียม จำกัด ต้องดำเนินการแก้ไขปัญหาดังกล่าว เพื่อขจัดปัญหาความขัดแย้งของชุมชนในพื้นที่ทันที | นับตั้งแต่ช่วงระยะเวลาที่โครงการได้เปิดจำหน่ายก๊าซธรรมชาติสำหรับยานยนต์มาตั้งแต่ช่วงเดือนกุมภาพันธ์ 2566 จนถึงปัจจุบัน ยังไม่มีประเด็นปัญหาข้อขัดข้องและข้อห่วงใยของชุมชนต่อการดำเนินโครงการแต่อย่างใด ทั้งนี้ หากมีประเด็นปัญหาข้อขัดข้องที่เกิดขึ้นจากการดำเนินโครงการ บริษัท เอ.ที.ปิโตรเลียม จำกัด จะเร่งดำเนินการแก้ไขปัญหาดังกล่าว เพื่อขจัดปัญหาความขัดแย้งของชุมชนในพื้นที่โดยทันที |
| 13) เมื่อบริษัท เอ.ที.ปิโตรเลียม จำกัด ได้โอนกรรมสิทธิ์ระบบท่อส่งก๊าซธรรมชาติ ให้บริษัท ปตท. จำกัด (มหาชน) เป็นผู้ดูแลรับผิดชอบในช่วงดำเนินโครงการแล้ว บริษัท เอ.ที.ปิโตรเลียม จำกัด จะต้องแจ้งการโอนกรรมสิทธิ์ระบบท่อส่งก๊าซฯ ดังกล่าวในระยะดำเนินการของบริษัท ปตท. จำกัด (มหาชน) ให้สำนักงานนโยบายและแผนทรัพยากร ธรรมชาติและสิ่งแวดล้อม (สผ.) ทราบโดยเร็ว | โครงการยังไม่ได้ดำเนินการโอนกรรมสิทธิ์ระบบท่อส่งก๊าซธรรมชาติให้กับบริษัท ปตท. จำกัด (มหาชน) แต่อย่างใด ทั้งนี้ หากบริษัท เอ.ที.ปิโตรเลียม จำกัด ได้มีการโอนกรรมสิทธิ์ระบบท่อส่งก๊าซธรรมชาติ ให้บริษัท ปตท. จำกัด (มหาชน) เป็นผู้ดูแลรับผิดชอบในช่วงดำเนินโครงการแล้ว บริษัท เอ.ที.ปิโตรเลียม จำกัด จะดำเนินการแจ้งการโอนกรรมสิทธิ์ระบบท่อส่งก๊าซฯ ดังกล่าว และความรับผิดชอบในการปฏิบัติตามมาตรการป้องกันและแก้ไขผลกระทบสิ่งแวดล้อม และมาตรการติดตามตรวจสอบผลกระทบสิ่งแวดล้อมของโครงการฯ ในระยะดำเนินการของบริษัท |



บทที่ 2

ผลการปฏิบัติตามมาตรการป้องกันและแก้ไขผลกระทบสิ่งแวดล้อม

ตารางที่ 2-1 ผลการปฏิบัติตามมาตรการป้องกันและแก้ไขผลกระทบสิ่งแวดล้อมของโครงการวางท่อส่งก๊าซธรรมชาติไปยังสถานีบริการก๊าซธรรมชาติ เอ.ที. ปิโตรเลียม ของบริษัท เอ.ที.ปิโตรเลียม จำกัด (ระยะดำเนินการ) (ต่อ)

| มาตรการป้องกัน และแก้ไขผลกระทบสิ่งแวดล้อม | รายละเอียดการปฏิบัติตามมาตรการ และประสิทธิภาพของการดำเนินงาน |
|---|--|
| | ปตท. จำกัด (มหาชน) ให้กับสำนักงานนโยบายและแผนทรัพยากรธรรมชาติและสิ่งแวดล้อม (สผ.) ทราบโดยเร็ว |
| 2. แผนปฏิบัติการด้านสังคมและการมีส่วนร่วมของประชาชน | |
| 1) จัดให้มีระบบการรับเรื่องร้องเรียนและดำเนินการตามกระบวนการจัดการข้อร้องเรียน | โครงการได้จัดทำระบบการรับเรื่องร้องเรียนเกี่ยวกับความวิตกกังวลในเรื่องความปลอดภัยของระบบท่อส่งก๊าซธรรมชาติของชุมชนที่อยู่ในบริเวณใกล้เคียงพื้นที่แนวท่อส่งก๊าซธรรมชาติ โดยจัดทำกระบวนการรับเรื่องร้องเรียนของโครงการในระยะดำเนินการไว้เป็นเอกสาร แสดงดังภาคผนวก ญ ทั้งนี้ ในระหว่างเดือนกรกฎาคมถึงเดือนธันวาคม 2568 ไม่พบข้อร้องเรียนจากการดำเนินงานของโครงการแต่อย่างใด |
| 2) จัดให้มีการประชาสัมพันธ์ข้อมูลเกี่ยวกับระบบท่อส่งก๊าซธรรมชาติให้กับหน่วยงานต่างๆ ชุมชนในพื้นที่ใกล้เคียงและผู้สนใจผ่านช่องทางการติดต่อสื่อสารต่างๆ เช่น เจ้าหน้าที่ประชาสัมพันธ์ เว็บไซต์ เอกสารเผยแพร่ป้ายประชาสัมพันธ์ ผู้นำชุมชน เป็นต้น | โครงการได้ดำเนินการจัดทำคู่มือระเบียบเหตุฉุกเฉินของโครงการและเอกสารประชาสัมพันธ์ข้อมูลรายละเอียดเกี่ยวกับระบบท่อส่งก๊าซธรรมชาติในระยะดำเนินการ (ภาคผนวก ง) และนำไปเผยแพร่ให้กับประชาชน ผู้มาใช้บริการ หน่วยงาน และสถานประกอบการในพื้นที่ใกล้เคียงและผู้ที่เกี่ยวข้องได้รับทราบแสดงดังรูปที่ 2-1 |
| 3) จัดให้มีการเผยแพร่ข้อมูลข่าวสารเกี่ยวกับก๊าซธรรมชาติและความปลอดภัยสร้างความรู้ ความเข้าใจและความเชื่อมั่นต่อระบบและองค์กรโดยผ่านสื่อประเภทต่างๆ เช่น การให้ความรู้เกี่ยวกับก๊าซธรรมชาติความสำคัญของป้ายเหนือท่อ ช่องทางติดต่อระหว่างชุมชนกับโครงการ การเผยแพร่ข้อมูลผ่านแผ่นพับ ใบปลิว เป็นต้น | โครงการได้ดำเนินการประชาสัมพันธ์ข้อมูลข่าวสารเกี่ยวกับก๊าซธรรมชาติและความปลอดภัยเพื่อเสริมสร้างความรู้ความเข้าใจและความเชื่อมั่นต่อระบบท่อส่งก๊าซฯ และองค์กรผ่านคู่มือระเบียบเหตุฉุกเฉินของโครงการ และเอกสารประชาสัมพันธ์ข้อมูลรายละเอียดเกี่ยวกับระบบท่อส่งก๊าซธรรมชาติในระยะดำเนินการ (ภาคผนวก ง) โดยเนื้อหาของการประชาสัมพันธ์ ประกอบด้วย ความรู้เกี่ยวกับก๊าซธรรมชาติ คุณสมบัติของก๊าซธรรมชาติ แนวท่อส่งก๊าซธรรมชาติของโครงการ ชนิดของท่อส่งก๊าซธรรมชาติ ข้อควรปฏิบัติของชุมชนกรณีเกิดเหตุฉุกเฉินท่อก๊าซรั่ว อันตรายที่อาจ |

บทที่ 2

ผลการปฏิบัติตามมาตรการป้องกันและแก้ไขผลกระทบสิ่งแวดล้อม

ตารางที่ 2-1 ผลการปฏิบัติตามมาตรการป้องกันและแก้ไขผลกระทบสิ่งแวดล้อมของโครงการวางท่อส่งก๊าซธรรมชาติไปยังสถานีบริการก๊าซธรรมชาติ เอ.ที. ปิโตรเลียม ของบริษัท เอ.ที.ปิโตรเลียม จำกัด (ระยะดำเนินการ) (ต่อ)

| มาตรการป้องกัน และแก้ไขผลกระทบสิ่งแวดล้อม | รายละเอียดการปฏิบัติตามมาตรการ และประสิทธิภาพของการดำเนินงาน |
|---|---|
| | เกิดจากเหตุที่ท่อส่งก๊าซแตก/รั่ว รวมถึงหมายเลขโทรศัพท์ ในการติดต่อกรณีเกิดเหตุฉุกเฉิน (รูปที่ 2-1) |
| 4) จัดให้มีระบบประกันภัยสาธารณะคุ้มครองความเสียหาย ที่อาจเกิดขึ้นต่อชีวิตและทรัพย์สินจากการดำเนิน โครงการ | ในกรณีเกิดความเสียหายอันเนื่องมาจากการดำเนินการ โครงการ ทางโครงการจะดำเนินการจ่ายค่าชดเชยเร่งด่วน ให้แก่ผู้ได้รับผลกระทบเพื่อเป็นการบรรเทาทุกข์ฉุกเฉิน ในเบื้องต้น โดยโครงการได้จัดทำกรมธรรม์ประกันภัย จำนวน 2 ฉบับ ร่วมกับบริษัท ทิพยประกันภัย จำกัด (มหาชน) ประกอบด้วย กรมธรรม์ประกันภัยความรับผิดตามกฎหมาย อันเกิดจากการประกอบกิจการควบคุมประเภทที่ 3 ตามกฎหมาย ว่าด้วยการควบคุมน้ำมันเชื้อเพลิง ส่วนที่เกี่ยวกับการประกอบ กิจการควบคุมก๊าซธรรมชาติ สำหรับสถานีบริการก๊าซ ธรรมชาติ (ภาคผนวก ข-1) และกรมธรรม์ประกันภัย ความรับผิดตามกฎหมายอันเกิดจากการประกอบกิจการ ควบคุมประเภทที่ 3 ตามกฎหมายว่าด้วยการควบคุมน้ำมัน เชื้อเพลิง ส่วนที่เกี่ยวกับการประกอบกิจการควบคุมก๊าซ ธรรมชาติ สำหรับสถานที่ประกอบกิจการควบคุมก๊าซ ธรรมชาติ ประเภทระบบการขนส่งก๊าซธรรมชาติทางท่อต่อ ระยะทางไม่เกิน 10 กิโลเมตร (ภาคผนวก ข-2) เพื่อคุ้มครอง ความเสียหายที่อาจเกิดขึ้นต่อชีวิตและทรัพย์สินของโครงการ และบุคคลภายนอกที่อาจจะได้รับความเสียหายจากการ ดำเนินโครงการของบริษัท เอ.ที.ปิโตรเลียม จำกัด |
| 5) กรณีเกิดความเสียหายต่อชีวิต ทรัพย์สินและสิ่งปลูกสร้าง เจ้าของโครงการจะต้องดำเนินการเยียวยาเบื้องต้นก่อน ได้รับเงินชดเชยความเสียหายจากบริษัทประกันภัย | หากกรณีมีการเกิดความเสียหายต่อชีวิต ทรัพย์สินและ สิ่งปลูกสร้างแก่บุคคลภายนอก ทางโครงการจะเร่งดำเนินการ เยียวยาเบื้องต้นให้กับทางบุคคลภายนอกก่อนที่โครงการ จะได้รับเงินชดเชยความเสียหายจากบริษัทประกันภัย |
| 6) สร้างความสัมพันธ์ที่ดีต่อชุมชนโดยเข้าร่วมดำเนินกิจกรรม การมีส่วนร่วมและสนับสนุนการดำเนินกิจกรรมต่างๆ | ทางโครงการมีการสร้างความสัมพันธ์ที่ดีต่อชุมชน โดยการ บริจาคเงินสนับสนุนทุนการศึกษาให้แก่เด็กนักเรียนโรงเรียน |

บทที่ 2

ผลการปฏิบัติตามมาตรการป้องกันและแก้ไขผลกระทบสิ่งแวดล้อม

ตารางที่ 2-1 ผลการปฏิบัติตามมาตรการป้องกันและแก้ไขผลกระทบสิ่งแวดล้อมของโครงการวางท่อส่งก๊าซธรรมชาติไปยังสถานีบริการก๊าซธรรมชาติ เอ.ที. บีโตรเลียม ของบริษัท เอ.ที.บีโตรเลียม จำกัด (ระยะดำเนินการ) (ต่อ)

| มาตรการป้องกัน และแก้ไขผลกระทบสิ่งแวดล้อม | รายละเอียดการปฏิบัติตามมาตรการ และประสิทธิภาพของการดำเนินงาน |
|--|--|
| ของชุมชนหรือหน่วยงานในพื้นที่ตามความเหมาะสม เช่น การร่วมกิจกรรมตามเทศกาลประเพณีวันสำคัญของชุมชน การสนับสนุนด้านการศึกษาด้านการศึกษาด้านสาธารณสุข และสาธารณสุขประโยชน์ต่างๆ เป็นต้น | บ้านห้วยมะระ (เทวานุกูลวิทยา) ตำบลหนองเสือช้าง อำเภอนองใหญ่ จังหวัดชลบุรี เมื่อวันที่ 14 มกราคม 2568 แสดงดังภาคผนวก ฎ นอกจากนี้ โครงการได้ให้การสนับสนุนเงินบริจาคให้แก่ศาลเจ้าแม่กวนอิมหนองใหญ่ (ชลบุรี) และได้ร่วมสมทบทุนในการประกอบพิธีทอดกฐินสามัคคี ณ วัดห้วยมะระ เพื่อส่งเสริมกิจกรรมทางศาสนาและความร่วมมือของชุมชน เมื่อวันที่ 18 ตุลาคม 2568 |
| 3. แผนปฏิบัติการด้านอาชีวอนามัยและความปลอดภัย | |
| 1) การฝึกอบรมด้านอาชีวอนามัยและความปลอดภัย จัดให้มีการอบรม/ให้ความรู้ทางด้านอาชีวอนามัยและความปลอดภัยอย่างเหมาะสมแก่พนักงานที่ปฏิบัติงาน เกี่ยวข้องกับการใช้ก๊าซฯ โดยหัวข้อที่ทำการฝึกอบรม เช่น กฎระเบียบความปลอดภัยและวิธีการปฏิบัติงานอย่างปลอดภัยในเขตระบบท่อส่งก๊าซฯ การใช้อุปกรณ์ป้องกันอันตรายส่วนบุคคล วิธีการปฏิบัติกรณีฉุกเฉิน และการปฐมพยาบาลเบื้องต้น เป็นต้น | โครงการได้มีการจัดให้มีการอบรมความปลอดภัยในการทำงาน และความรู้เบื้องต้นสำหรับพนักงานที่ปฏิบัติเกี่ยวข้องกับการใช้ก๊าซฯ โดยหัวข้อที่ทำการฝึกอบรม ได้แก่ กฎระเบียบความปลอดภัยและวิธีการปฏิบัติงานอย่างปลอดภัยในเขตระบบท่อส่งก๊าซธรรมชาติ การใช้อุปกรณ์ป้องกันอันตรายส่วนบุคคล และวิธีการปฏิบัติกรณีเกิดเหตุฉุกเฉิน เป็นต้น โดยดำเนินการฝึกอบรม เมื่อวันที่ 15 กุมภาพันธ์ 2568, วันที่ 2 พฤษภาคม 2568 และวันที่ 1 ธันวาคม 2568 โดยรายชื่อของพนักงานที่เข้ารับการฝึกอบรม แสดงดังภาคผนวก ฎ ทั้งนี้ การดำเนินงานดังกล่าวเป็นไปตามแผนที่ ระบุไว้ในแผนการดำเนินงานด้านอาชีวอนามัยและความปลอดภัยสำหรับพนักงาน ประจำปี 2568 ซึ่งแสดงไว้ในภาคผนวก ข |
| 2) การป้องกันและควบคุมการเกิดอุบัติเหตุก๊าซรั่ว และการลุกไหม้จากก๊าซรั่ว 2.1) ตรวจสอบและบำรุงรักษาระบบท่อส่งก๊าซฯ อย่างสม่ำเสมอ ตามแผนการบำรุงรักษาระบบท่อส่งก๊าซฯ ที่วางไว้ โดยมีการเฝ้าระวังและบำรุงรักษา ดังนี้ | โครงการมีการจัดทำแผนในการตรวจสอบและบำรุงรักษาระบบท่อส่งก๊าซธรรมชาติอย่างสม่ำเสมอ ตามแผนการบำรุงรักษาระบบท่อส่งก๊าซธรรมชาติที่กำหนดไว้ โดยมีการเฝ้าระวังและบำรุงรักษาตามแผนที่กำหนดไว้ ดังนี้ |

ตารางที่ 2-1 ผลการปฏิบัติตามมาตรการป้องกันและแก้ไขผลกระทบสิ่งแวดล้อมของโครงการวางท่อส่งก๊าซธรรมชาติไปยังสถานีบริการก๊าซธรรมชาติ เอ.ที. ปิโตรเลียม ของบริษัท เอ.ที.ปิโตรเลียม จำกัด (ระยะดำเนินการ) (ต่อ)

| มาตรการป้องกัน และแก้ไขผลกระทบสิ่งแวดล้อม | รายละเอียดการปฏิบัติตามมาตรการ และประสิทธิภาพของการดำเนินงาน |
|--|---|
| - การสำรวจพื้นที่วางท่อส่งก๊าซธรรมชาติ (Pipeline Patrolling) ให้เป็นไปตามมาตรฐาน ASME B31.8 ความถี่ 4 ครั้ง/ปี | โครงการได้ดำเนินการสำรวจและตรวจสอบแนวเขตระบบท่อส่งก๊าซธรรมชาติ (Pipeline Patrolling) ให้เป็นไปตามมาตรฐาน ASME B31.8 โดยกำหนดความถี่ในการตรวจสอบอย่างน้อย 4 ครั้ง/ปี ทั้งนี้ ในช่วงเดือนมกราคมถึงเดือนธันวาคม 2568 ได้ดำเนินการตรวจสอบด้วยความถี่เฉลี่ยเดือนละ 8-9 ครั้ง โดยหน่วยบำรุงรักษาท่อและอุปกรณ์ ศูนย์ปฏิบัติการระบบท่อเขต 1 บริษัท ปตท. จำกัด (มหาชน) จากการตรวจสอบพบว่าในช่วงระยะเวลาดังกล่าว มีการดำเนินกิจกรรมก่อสร้างในบางพื้นที่บริเวณแนวเขตระบบท่อส่งก๊าซธรรมชาติ อาทิ งานขุด งานตอก งานเจาะ และงานถมดิน อย่างไรก็ตาม กิจกรรมดังกล่าวไม่ส่งผลกระทบต่อระบบท่อส่งก๊าซธรรมชาติ และอุปกรณ์ที่เกี่ยวข้องแต่อย่างใด นอกจากนี้ ผลการตรวจสอบสภาพระบบท่อส่งก๊าซธรรมชาติพบว่า ระบบท่อฯ ยังคงอยู่ในสภาพสมบูรณ์ มีความมั่นคงปลอดภัย และไม่พบการรั่วซึมของก๊าซธรรมชาติแต่อย่างใด ทั้งนี้ รายละเอียดผลการตรวจสอบได้แสดงไว้ในแบบฟอร์มการตรวจสอบแนวท่อส่งก๊าซธรรมชาติ (Pipeline Patrolling Form) ดังแสดงในภาคผนวก ร |
| - การสำรวจป้ายเตือน (Pipeline Markers) ให้เป็นไปตามมาตรฐาน ASME B31.8 ความถี่ 2 ครั้ง/ปี | โครงการได้ดำเนินการสำรวจและตรวจสอบป้ายเตือนแนวท่อส่งก๊าซธรรมชาติ (Pipeline Markers) เพื่อให้เป็นไปตามมาตรฐาน ASME B31.8 โดยกำหนดความถี่ในการตรวจสอบอย่างน้อยปีละ 2 ครั้ง ทั้งนี้ ในช่วงเดือนมกราคมถึงเดือนธันวาคม 2568 ได้ดำเนินการตรวจสอบด้วยความถี่เฉลี่ยเดือนละ 8-9 ครั้ง โดยหน่วยบำรุงรักษาท่อและอุปกรณ์ ศูนย์ปฏิบัติการระบบท่อเขต 1 บริษัท ปตท. จำกัด (มหาชน) ผลการตรวจสอบพบว่า ป้ายเตือนแนวท่อส่งก๊าซธรรมชาติอยู่ในสภาพสมบูรณ์ แข็งแรง และสามารถมองเห็นได้ชัดเจน |

บทที่ 2

ผลการปฏิบัติตามมาตรการป้องกันและแก้ไขผลกระทบสิ่งแวดล้อม

ตารางที่ 2-1 ผลการปฏิบัติตามมาตรการป้องกันและแก้ไขผลกระทบสิ่งแวดล้อมของโครงการวางท่อส่งก๊าซธรรมชาติไปยังสถานีบริการก๊าซธรรมชาติ เอ.ที. บีโตรเลียม ของบริษัท เอ.ที.บีโตรเลียม จำกัด (ระยะดำเนินการ) (ต่อ)

| มาตรการป้องกัน และแก้ไขผลกระทบสิ่งแวดล้อม | รายละเอียดการปฏิบัติตามมาตรการ และประสิทธิภาพของการดำเนินงาน |
|--|--|
| - การสำรวจการรั่วของท่อส่งก๊าซธรรมชาติ (Pipeline Leakage Surveys) ให้เป็นไปตามมาตรฐาน ASME B31.8 ความถี่ 2 ครั้ง/ปี | ครบถ้วนทุกจุด ทั้งนี้ รายละเอียดผลการตรวจสอบได้แสดงไว้ในรายการตรวจสอบแนวท่อส่งก๊าซธรรมชาติ (Pipeline Patrolling Form) ดังแสดงในภาคผนวก รฐ โครงการได้ดำเนินการสำรวจการรั่วไหลของท่อส่งก๊าซธรรมชาติ (Pipeline Leakage Surveys) เพื่อให้เป็นไปตามมาตรฐาน ASME B31.8 โดยกำหนดความถี่ในการตรวจสอบอย่างน้อยปีละ 2 ครั้ง ทั้งนี้ ในช่วงเดือนมกราคมถึงเดือนธันวาคม 2568 ได้ดำเนินการตรวจสอบด้วยความถี่เฉลี่ยเดือนละ 8-9 ครั้ง โดยหน่วยบำรุงรักษาท่อและอุปกรณ์ ศูนย์ปฏิบัติการระบบท่อเขต 1 บริษัท ปตท. จำกัด (มหาชน) ผลการตรวจสอบไม่พบการรั่วไหลของท่อส่งก๊าซธรรมชาติแต่อย่างใด ซึ่งรายละเอียดผลการตรวจสอบได้แสดงไว้ในรายการตรวจสอบแนวท่อส่งก๊าซธรรมชาติ (Pipeline Patrolling Form) ดังแสดงในภาคผนวก รฐ นอกจากนี้ โครงการได้ดำเนินการตรวจสอบการกัดกร่อนบริเวณใต้จุดรองรับท่อ (Corrosion Under Pipe Support) เมื่อวันที่ 16 พฤษภาคม 2568 โดยหน่วยบำรุงรักษาท่อและอุปกรณ์ ศูนย์ปฏิบัติการระบบท่อเขต 1 บริษัท ปตท. จำกัด (มหาชน) ผลการตรวจสอบพบว่า ท่อส่งก๊าซธรรมชาติอยู่ในสภาพปกติ มีความสมบูรณ์แข็งแรง โดยฉนวนและวัสดุซีล (ซีลิโคน) ยังคงอยู่ในสภาพดี และไม่พบการกัดกร่อนแต่อย่างใด ทั้งนี้ รายละเอียดผลการตรวจสอบปรากฏดังแสดงในภาคผนวก ๓ |
| - การสังเกตการทรุดตัวของท่อในพื้นที่ที่มีความเสี่ยง (Pipeline Settlement and Soil Erosion) ความถี่ 2 ครั้ง/ปี | เนื่องจากโครงการไม่ได้ตั้งอยู่ในพื้นที่ดินอ่อนที่มีความเสี่ยงต่อการทรุดตัวของพื้นดิน อย่างไรก็ตาม โครงการได้ดำเนินการตรวจสอบและเฝ้าระวังการทรุดตัวของท่อส่งก๊าซธรรมชาติ และการพังทลายของดินในบริเวณพื้นที่ที่มีความเสี่ยง (Pipeline Settlement and Soil Erosion) เพื่อเป็นมาตรการ |

ตารางที่ 2-1 ผลการปฏิบัติตามมาตรการป้องกันและแก้ไขผลกระทบสิ่งแวดล้อมของโครงการวางท่อส่งก๊าซธรรมชาติไปยังสถานีบริการก๊าซธรรมชาติ เอ.ที. ปิโตรเลียม ของบริษัท เอ.ที.ปิโตรเลียม จำกัด (ระยะดำเนินการ) (ต่อ)

| มาตรการป้องกัน และแก้ไขผลกระทบสิ่งแวดล้อม | รายละเอียดการปฏิบัติตามมาตรการ และประสิทธิภาพของการดำเนินงาน |
|--|--|
| | ป้องกันและติดตามผลกระทบ โดยกำหนดความถี่ในการตรวจสอบอย่างน้อยปีละ 2 ครั้ง ทั้งนี้ ในช่วงเดือนมกราคมถึงเดือนธันวาคม 2568 ได้ดำเนินการตรวจสอบด้วยความถี่เฉลี่ยเดือนละ 8-9 ครั้ง โดยหน่วยบำรุงรักษาท่อและอุปกรณ์ ศูนย์ปฏิบัติการระบบท่อเขต 1 บริษัท ปตท. จำกัด (มหาชน) ผลการตรวจสอบไม่พบการหลุดตัวของท่อส่งก๊าซธรรมชาติ หรือการพังทลายของดินในพื้นที่ที่มีความเสี่ยงแต่อย่างใด ทั้งนี้ รายละเอียดผลการตรวจสอบได้แสดงไว้ในรายการตรวจสอบแนวท่อส่งก๊าซธรรมชาติ (Pipeline Patrolling Form) ดังแสดงในภาคผนวก ฐ |
| - การตรวจสอบระดับแรงดันไฟฟ้าที่ใช้ป้องกัน การผุกร่อนของท่อส่งก๊าซธรรมชาติ (Pipe to Soil Potential Survey) ให้เป็นไปตามมาตรฐาน NACE SP-0169 ความถี่ 2 ครั้ง/ปี | โครงการได้ดำเนินการตรวจสอบระดับค่าความต่างศักย์ไฟฟ้าระหว่างท่อส่งก๊าซธรรมชาติและดิน (Pipe to Soil Potential) เพื่อใช้ในการป้องกันการกัดกร่อนของท่อส่งก๊าซธรรมชาติให้เป็นไปตามมาตรฐาน NACE SP-0169 โดยกำหนดความถี่ในการตรวจสอบปีละ 2 ครั้ง ทั้งนี้ ได้ดำเนินการตรวจสอบครั้งที่ 1 เมื่อวันที่ 19 กุมภาพันธ์ 2568 และการตรวจสอบครั้งที่ 2 เมื่อวันที่ 2 สิงหาคม 2568 โดยหน่วยบำรุงรักษาท่อและอุปกรณ์ ศูนย์ปฏิบัติการระบบท่อเขต 1 บริษัท ปตท. จำกัด (มหาชน) ซึ่งรายละเอียดผลการตรวจสอบได้แสดงไว้ในบันทึกการตรวจสอบค่าความต่างศักย์ไฟฟ้าของระบบป้องกันการกัดกร่อนของท่อส่งก๊าซธรรมชาติ ดังแสดงในภาคผนวก ฅ นอกจากนี้ โครงการได้ดำเนินการตรวจสอบความสมบูรณ์และประสิทธิภาพของระบบป้องกันอันตรายจากกระแสไฟฟ้ากระแสสลับ (Alternating Current; AC) ที่อาจเกิดขึ้นกับท่อโลหะใต้ดิน โดยเฉพาะในบริเวณที่มีการติดตั้งหน้าแปลนหรือข้อต่อแบบแยกฉนวน (Isolating Flange or Joint) จำนวน 2 ครั้ง |

ตารางที่ 2-1 ผลการปฏิบัติตามมาตรการป้องกันและแก้ไขผลกระทบสิ่งแวดล้อมของโครงการวางท่อส่งก๊าซธรรมชาติไปยังสถานีบริการก๊าซธรรมชาติ เอ.ที. ปิโตรเลียม ของบริษัท เอ.ที.ปิโตรเลียม จำกัด (ระยะดำเนินการ) (ต่อ)

| มาตรการป้องกัน และแก้ไขผลกระทบสิ่งแวดล้อม | รายละเอียดการปฏิบัติตามมาตรการ และประสิทธิภาพของการดำเนินงาน |
|---|--|
| - | ได้แก่ ครั้งที่ 1 เมื่อวันที่ 16 พฤษภาคม 2568 และครั้งที่ 2 เมื่อวันที่ 21 พฤษภาคม 2568 ทั้งนี้ รายละเอียดผลการตรวจสอบปรากฏในบันทึกการตรวจสอบระบบป้องกันผลกระทบจากกระแสไฟฟ้ากระแสสลับ (AC Mitigation) บริเวณหน้าแปลนหรือข้อต่อแยกทางไฟฟ้า ดังแสดงในภาคผนวก ณ |
| - การตรวจสอบระดับแรงดันไฟฟ้าที่ใช้ป้องกัน การรั่วของท่อส่งก๊าซธรรมชาติใต้ดิน (Close Interval Pipe to Soil Potential Survey) ให้เป็นไปตามมาตรฐาน NACE SP-0169 เป็นประจำ 10 ปี/ครั้ง | โครงการได้มีการตรวจสอบระดับแรงดันไฟฟ้าที่ใช้ป้องกัน การรั่วของท่อส่งก๊าซธรรมชาติใต้ดิน (Close Interval Pipe to Soil Potential Survey) ให้เป็นไปตามมาตรฐาน NACE SP-0169 เป็นประจำ 10 ปี/ครั้ง โดยมีการตรวจสอบเมื่อวันที่ 7 เมษายน 2565 แสดงดังภาคผนวก ด นอกจากนี้ โครงการได้ดำเนินการตรวจสอบสภาพการป้องกันการกัดกร่อนของท่อส่งก๊าซธรรมชาติด้วยวิธีการวัดค่าความต่างศักย์ไฟฟ้าแบบต่อเนื่อง (Close Interval Potential Survey; CIPS) ซึ่งผลการตรวจสอบพบว่า ระบบป้องกันการกัดกร่อนด้วยกระแสไฟฟ้า (Cathodic Protection; CP) สามารถปกป้องท่อส่งก๊าซธรรมชาติได้อย่างมีประสิทธิภาพ และเป็นไปตามมาตรฐาน ASME B31.8 ทั้งนี้ การตรวจสอบดังกล่าวดำเนินการโดยบริษัท ปตท. จำกัด (มหาชน) ซึ่งรายละเอียดผลการทดสอบและตรวจสอบปรากฏในรายงานผลการทดสอบและตรวจสอบระบบการขนส่งก๊าซธรรมชาติทางท่อ ตามใบอนุญาตเลขที่ 315010018125673 (ขบ2310036) ดังแสดงในภาคผนวก ด |
| - การตรวจสอบการชำรุดของวัสดุเคลือบท่อ (Coating Defect Survey) ความถี่ 10 ปี/ครั้ง | โครงการได้ดำเนินการตรวจสอบการชำรุดของวัสดุเคลือบท่อส่งก๊าซธรรมชาติ (Coating Defect Survey) โดยกำหนดความถี่ในการตรวจสอบทุก 10 ปี ทั้งนี้ โครงการได้ดำเนินการตรวจสอบครั้งสุดท้ายเมื่อวันที่ 24 พฤษภาคม 2567 โดยศูนย์ |

บทที่ 2

ผลการปฏิบัติตามมาตรการป้องกันและแก้ไขผลกระทบสิ่งแวดล้อม

ตารางที่ 2-1 ผลการปฏิบัติตามมาตรการป้องกันและแก้ไขผลกระทบสิ่งแวดล้อมของโครงการวางท่อส่งก๊าซธรรมชาติไปยังสถานีบริการก๊าซธรรมชาติ เอ.ที. ปิโตรเลียม ของบริษัท เอ.ที.ปิโตรเลียม จำกัด (ระยะดำเนินการ) (ต่อ)

| มาตรการป้องกัน และแก้ไขผลกระทบสิ่งแวดล้อม | รายละเอียดการปฏิบัติตามมาตรการ และประสิทธิภาพของการดำเนินงาน |
|---|---|
| | ปฏิบัติการระบบท่อเขต 1 บริษัท ปตท. จำกัด (มหาชน) ผลการตรวจสอบพบว่า วัสดุเคลือบท่ออยู่ในสภาพสมบูรณ์ มีความมั่นคง และไม่พบความเสี่ยงต่อการเกิดการกัดกร่อนของท่อส่งก๊าซธรรมชาติแต่อย่างใด ทั้งนี้ รายละเอียดผลการตรวจสอบปรากฏดังแสดงในภาคผนวก ก นอกจากนี้ โครงการได้ดำเนินการตรวจสอบความสมบูรณ์ของวัสดุหุ้มท่อด้วยวิธีการวัดความต่างศักย์ไฟฟ้ากระแสตรง (Direct Current Voltage Gradient; DCVG) เมื่อวันที่ 28 สิงหาคม 2565 ซึ่งผลการตรวจสอบไม่พบความเสียหายของวัสดุหุ้มท่อ (Coating Defect) แต่อย่างใด โดยการตรวจสอบดังกล่าว ดำเนินการโดยบริษัท ปตท. จำกัด (มหาชน) รายละเอียดปรากฏดังแสดงในภาคผนวก ก |
| 2.2) ควบคุมให้มีการปฏิบัติตามนโยบายความปลอดภัย อาชีวอนามัยและสิ่งแวดล้อม และขั้นตอนคู่มือการปฏิบัติ กฎระเบียบความปลอดภัยเกี่ยวกับการปฏิบัติงานในเขตรบบท่อส่งก๊าซฯ | โครงการได้ควบคุมให้มีการปฏิบัติตามนโยบายความปลอดภัย อาชีวอนามัยและสิ่งแวดล้อม และขั้นตอนคู่มือการปฏิบัติ กฎระเบียบความปลอดภัยเกี่ยวกับการปฏิบัติงานในเขตรบบท่อส่งก๊าซฯ ของโครงการ แสดงดังภาคผนวก ข |
| 2.3) ดูแลรักษาป้ายแสดงตำแหน่งแนวท่อก๊าซให้เห็นข้อความและหมายเลขโทรศัพท์แจ้งเหตุอย่างชัดเจน | โครงการได้ดูแลรักษาป้ายแสดงตำแหน่งแนวท่อก๊าซให้เห็นข้อความและหมายเลขโทรศัพท์แจ้งเหตุอย่างชัดเจนตลอดระยะทางของแนวท่อ แสดงดังรูปที่ 2-3 นอกจากนี้ โครงการได้ดำเนินการสำรวจและตรวจสอบป้ายเตือนแนวท่อส่งก๊าซธรรมชาติ (Pipeline Markers) เพื่อให้เป็นไปตามมาตรฐาน ASME B31.8 โดยกำหนดความถี่ในการตรวจสอบอย่างน้อยปีละ 2 ครั้ง ทั้งนี้ ในช่วงเดือนมกราคมถึงเดือนธันวาคม 2568 ได้ดำเนินการตรวจสอบด้วยความถี่เฉลี่ยเดือนละ 8-9 ครั้ง โดยหน่วยบำรุงรักษาท่อและอุปกรณ์ ศูนย์ปฏิบัติการระบบท่อเขต 1 บริษัท ปตท. จำกัด (มหาชน) |

ตารางที่ 2-1 ผลการปฏิบัติตามมาตรการป้องกันและแก้ไขผลกระทบสิ่งแวดล้อมของโครงการวางท่อส่งก๊าซธรรมชาติไปยังสถานีบริการก๊าซธรรมชาติ เอ.ที. บีโตรเลียม ของบริษัท เอ.ที.บีโตรเลียม จำกัด (ระยะดำเนินการ) (ต่อ)

| มาตรการป้องกัน และแก้ไขผลกระทบสิ่งแวดล้อม | รายละเอียดการปฏิบัติตามมาตรการ และประสิทธิภาพของการดำเนินงาน |
|---|---|
| | ผลการตรวจสอบพบว่า ป้ายเตือนแนวท่อส่งก๊าซธรรมชาติ อยู่ในสภาพสมบูรณ์ แข็งแรง และสามารถมองเห็นได้ชัดเจน ครบถ้วนทุกจุด ทั้งนี้ รายละเอียดผลการตรวจสอบได้แสดงไว้ในรายการตรวจสอบแนวท่อส่งก๊าซธรรมชาติ (Pipeline Patrolling Form) ดังแสดงในภาคผนวก ร |
| 2.4) ประสานงานไปยังหน่วยงานเจ้าของพื้นที่วางท่อ และหน่วยงานรับผิดชอบดูแลระบบสาธารณูปโภคบริเวณใกล้เคียงแนววางท่อของโครงการให้แจ้งกิจกรรมใดๆ ที่จะดำเนินการในเขตระบบท่อส่งก๊าซฯ แก่โครงการเป็นการล่วงหน้า | โครงการได้จัดให้มีเจ้าหน้าที่ประจำสถานีบริการ (ผู้จัดการสถานี) ซึ่งทำหน้าที่ประสานงานไปยังหน่วยงานที่เกี่ยวข้อง และหน่วยงานรับผิดชอบที่ดูแลระบบสาธารณูปโภคบริเวณใกล้เคียงแนววางท่อของโครงการ ซึ่งหากมีการดำเนินกิจกรรมใดๆ ในเขตระบบท่อส่งก๊าซฯ โครงการจะดำเนินการแจ้งให้กับหน่วยงานที่เกี่ยวข้องทราบล่วงหน้าทุกครั้ง |
| 2.5) จัดให้มีระบบการขออนุญาตทำงาน (Work Permit) เพื่อทำงานภายในพื้นที่เขตระบบท่อส่งก๊าซฯ ก่อนดำเนินการกิจกรรมใดๆ บริเวณท่อส่งก๊าซฯ | โครงการได้จัดให้มีระบบใบอนุญาตทำงาน (Work Permit) สำหรับงานที่ต้องปฏิบัติในเขตระบบท่อส่งก๊าซฯ ก่อนที่จะดำเนินกิจกรรมใดๆ บริเวณแนวท่อส่งก๊าซฯ เพื่อให้เกิดความปลอดภัยต่อพนักงานที่ปฏิบัติงาน |
| 3) การเตรียมความพร้อมและการปฏิบัติกรณีก๊าซรั่ว 3.1) จัดให้มีแผนระงับเหตุฉุกเฉินในการปฏิบัติงานฉุกเฉินเพื่อควบคุมสถานการณ์ในทันทีที่เกิดอุบัติเหตุจากการรั่วของก๊าซ | โครงการได้จัดทำแผนฉุกเฉิน (แผนโต้ตอบภาวะฉุกเฉิน) ของระบบท่อส่งก๊าซธรรมชาติ และขั้นตอนการปฏิบัติงานในการระงับเหตุฉุกเฉิน เพื่อควบคุมสถานการณ์ในทันทีในกรณีที่เกิดอุบัติเหตุจากการรั่วของก๊าซธรรมชาติ แสดงดังภาคผนวก น |
| 3.2) ฝึกซ้อมแผนระงับเหตุฉุกเฉิน ซึ่งส่วนปฏิบัติการระบบท่อเขต 10 เป็นหน่วยงานที่รับผิดชอบในการระงับเหตุฉุกเฉินที่เกิดขึ้นกับระบบท่อส่งก๊าซธรรมชาติของโครงการอย่างน้อยปีละ 1 ครั้ง | ส่วนปฏิบัติการระบบท่อเขต 10 ฝ่ายปฏิบัติการระบบท่อส่งก๊าซธรรมชาติภาค 1 บริษัท ปตท. จำกัด (มหาชน) เป็นหน่วยงานที่รับผิดชอบในการเตรียมความพร้อมและการระงับเหตุฉุกเฉินที่อาจเกิดขึ้นกับระบบท่อส่งก๊าซธรรมชาติของโครงการ โดยมีการฝึกซ้อมแผนระงับเหตุฉุกเฉินระบบท่อส่งก๊าซธรรมชาติ ระดับ 1 อย่างน้อยปีละ 1 ครั้ง ทั้งนี้ ในปี 2568 โครงการได้ดำเนินการฝึกซ้อมแผนระงับเหตุ |

บทที่ 2

ผลการปฏิบัติตามมาตรการป้องกันและแก้ไขผลกระทบสิ่งแวดล้อม

ตารางที่ 2-1 ผลการปฏิบัติตามมาตรการป้องกันและแก้ไขผลกระทบสิ่งแวดล้อมของโครงการวางท่อส่งก๊าซธรรมชาติไปยังสถานีบริการก๊าซธรรมชาติ เอ.ที. ปิโตรเลียม ของบริษัท เอ.ที.ปิโตรเลียม จำกัด (ระยะดำเนินการ) (ต่อ)

| มาตรการป้องกัน และแก้ไขผลกระทบสิ่งแวดล้อม | รายละเอียดการปฏิบัติตามมาตรการ และประสิทธิภาพของการดำเนินงาน |
|--|--|
| | ลูกเจ็นดังกล่าวเมื่อวันที่ 14 พฤษภาคม 2568 ณ บริเวณแนวท่อเส้นที่ 5 ขนาดเส้นผ่านศูนย์กลาง 42 นิ้ว (RC6500 KP 101+530) ตำบลท่าบุญมี อำเภอกะเจันท์ จังหวัดชลบุรี โดยรายละเอียดการฝึกซ้อมแสดงดังรูปที่ 2-4 และรายงานสรุปผลการฝึกซ้อมแผนระบับเหตุฉุกเฉินระบบท่อส่งก๊าซธรรมชาติของส่วนปฏิบัติการระบบท่อเขต 10 บริษัท ปตท. จำกัด (มหาชน) ประจำปี 2568 แสดงดังภาคผนวก บ |
| 3.3) จัดทำเลขหมายโทรศัพท์ของหน่วยงานที่ต้องประสานงานในกรณีเกิดเหตุการณ์ฉุกเฉิน ได้แก่ สถานีตำรวจองค์กรปกครองส่วนท้องถิ่น หน่วยงานบรรเทาสาธารณภัย โรงพยาบาล เป็นต้น | โครงการได้จัดทำป้ายแสดงเลขหมายโทรศัพท์ของหน่วยงานที่ต้องประสานงานในกรณีเกิดเหตุการณ์ฉุกเฉิน รวมถึงติดเบอร์โทรศัพท์สำหรับแจ้งหน่วยงานที่เกี่ยวข้องในพื้นที่กรณีเกิดเหตุด่วน เหตุร้ายขึ้นภายในสถานีบริการ นอกจากนี้ยังมีการติดเบอร์โทรศัพท์ของหน่วยงานฝ่ายปฏิบัติการเกี่ยวกับก๊าซธรรมชาติสำหรับยานยนต์ และเบอร์โทรศัพท์ของบริษัท ปตท. จำกัด (มหาชน) ติดไว้ภายในพื้นที่ของสถานีบริการให้เห็นอย่างชัดเจน แสดงดังรูปที่ 2-5 |
| 3.4) จัดให้มีเจ้าหน้าที่ประจำที่ผ่านการฝึกอบรมเป็นอย่างดีเพื่อควบคุมดูแลในกรณีเกิดการรั่วไหลของก๊าซ | โครงการได้จัดให้มีเจ้าหน้าที่ประจำสถานีบริการ ซึ่งผ่านการฝึกอบรมผู้ปฏิบัติงานประจำสถานีบริการก๊าซธรรมชาติตามแบบ ธพ.พ.2ผ จากกรมธุรกิจพลังงาน กระทรวงพลังงาน เพื่อควบคุมดูแลกรณีเกิดการรั่วไหลของก๊าซธรรมชาติภายในสถานีบริการ แสดงดังภาคผนวก ป |
| 3.5) จัดให้มีระบบประกันภัยคุ้มครองชีวิตและทรัพย์สินที่ได้รับความเสียหายจากการดำเนินโครงการ | ในกรณีเกิดความเสียหายอันเนื่องมาจากการดำเนินการโครงการ ทางโครงการจะดำเนินการจ่ายค่าชดเชยเร่งด่วนให้แก่ผู้ได้รับผลกระทบเพื่อเป็นการบรรเทาทุกข์ฉุกเฉินในเบื้องต้น โดยโครงการได้จัดทำกรมธรรม์ประกันภัย จำนวน 2 ฉบับ ร่วมกับบริษัท ทิพยประกันภัย จำกัด (มหาชน) ประกอบด้วย กรมธรรม์ประกันภัยความรับผิดชอบตามกฎหมายอันเกิดจากการประกอบกิจการควบคุมประเภทที่ 3 ตามกฎหมาย |

ตารางที่ 2-1 ผลการปฏิบัติตามมาตรการป้องกันและแก้ไขผลกระทบสิ่งแวดล้อมของโครงการวางท่อส่งก๊าซธรรมชาติไปยังสถานีบริการก๊าซธรรมชาติ เอ.ที. ปิโตรเลียม ของบริษัท เอ.ที.ปิโตรเลียม จำกัด (ระยะดำเนินการ) (ต่อ)

| มาตรการป้องกัน และแก้ไขผลกระทบสิ่งแวดล้อม | รายละเอียดการปฏิบัติตามมาตรการ และประสิทธิภาพของการดำเนินงาน |
|--|---|
| | ว่าด้วยการควบคุมน้ำมันเชื้อเพลิง ส่วนที่เกี่ยวกับการประกอบกิจการควบคุมก๊าซธรรมชาติ สำหรับสถานีบริการก๊าซธรรมชาติ (ภาคผนวก ข-1) และกรมธรรม์ประกันภัยความรับผิดชอบตามกฎหมายอันเกิดจากการประกอบกิจการควบคุมประเภทที่ 3 ตามกฎหมายว่าด้วยการควบคุมน้ำมันเชื้อเพลิง ส่วนที่เกี่ยวกับการประกอบกิจการควบคุมก๊าซธรรมชาติ สำหรับสถานที่ประกอบกิจการควบคุมก๊าซธรรมชาติ ประเภทระบบการขนส่งก๊าซธรรมชาติทางท่อต่อระยะทางไม่เกิน 10 กิโลเมตร (ภาคผนวก ข-2) เพื่อคุ้มครองความเสียหายที่อาจเกิดขึ้นต่อชีวิตและทรัพย์สินของโครงการและบุคคลภายนอกที่อาจได้รับความเสียหายจากการดำเนินโครงการของบริษัท เอ.ที.ปิโตรเลียม จำกัด |
| 4.1) ตรวจสอบและบำรุงรักษาอุปกรณ์ป้องกันการรั่วไหลของก๊าซ อุปกรณ์ป้องกันอันตรายส่วนบุคคลให้พร้อมใช้งานอย่างสม่ำเสมอ | โครงการได้ดำเนินการตรวจสอบและบำรุงรักษาอุปกรณ์ป้องกันการรั่วไหลของก๊าซธรรมชาติ รวมถึงอุปกรณ์ป้องกันอันตรายส่วนบุคคล (PPE) เพื่อให้มีความพร้อมใช้งานและสามารถปฏิบัติงานได้อย่างปลอดภัยอย่างต่อเนื่อง ทั้งนี้ ในช่วงเดือนกรกฎาคมถึงเดือนธันวาคม 2568 ได้มีการจัดทำบันทึกการตรวจสอบค่าแรงดันของก๊าซคาร์บอนไดออกไซด์ประจำวัน (Check Sheet for CO ₂) ดังแสดงในภาคผนวก ผ และบันทึกการตรวจสอบความพร้อมการใช้งานของอุปกรณ์ตู้จ่ายก๊าซธรรมชาติและส่วนควบอื่นๆ ประจำวัน (Check Sheet for Cleaning Inspection, Oiling and Retightening) ดังแสดงในภาคผนวก ฝ การดำเนินการดังกล่าวเป็นไปเพื่อการตรวจสอบและบำรุงรักษาอุปกรณ์ต่างๆ ของระบบจ่ายก๊าซธรรมชาติให้มีความพร้อมใช้งานอย่างสม่ำเสมอ มีความปลอดภัย และสามารถรองรับการใช้งานได้อย่างมีประสิทธิภาพ |

บทที่ 2

ผลการปฏิบัติตามมาตรการป้องกันและแก้ไขผลกระทบสิ่งแวดล้อม

ตารางที่ 2-1 ผลการปฏิบัติตามมาตรการป้องกันและแก้ไขผลกระทบสิ่งแวดล้อมของโครงการวางท่อส่งก๊าซธรรมชาติไปยังสถานีบริการก๊าซธรรมชาติ เอ.ที. บีโตรเลียม ของบริษัท เอ.ที.บีโตรเลียม จำกัด (ระยะดำเนินการ) (ต่อ)

| มาตรการป้องกัน และแก้ไขผลกระทบสิ่งแวดล้อม | รายละเอียดการปฏิบัติตามมาตรการ และประสิทธิภาพของการดำเนินงาน |
|--|---|
| 4.2) ดูแลรักษาป้ายเตือนแสดงตำแหน่งท่อส่งก๊าซฯ พร้อมตรวจสอบความสมบูรณ์ของป้ายเตือนหรือสัญลักษณ์ให้สามารถมองเห็นข้อความและหมายเลขโทรศัพท์แจ้งเหตุฉุกเฉิน | โครงการได้จัดให้มีการตรวจสอบและดูแลรักษาป้ายเตือนแสดงตำแหน่งท่อส่งก๊าซฯ พร้อมตรวจสอบความสมบูรณ์ของป้ายเตือนหรือสัญลักษณ์ให้สามารถมองเห็นข้อความและหมายเลขโทรศัพท์แจ้งเหตุฉุกเฉินอย่างสม่ำเสมอ แสดงดังรูปที่ 2-3 นอกจากนี้ โครงการได้มีการตรวจสอบแนวท่อก๊าซธรรมชาติ (Pipeline Patrolling) โดยหน่วยบำรุงรักษาท่อและอุปกรณ์ ศูนย์ปฏิบัติการระบบท่อเขต 1 บริษัท ปตท. จำกัด (มหาชน) ซึ่งพบว่า ป้ายแสดงตำแหน่งแนวท่อก๊าซมีความปกติดีทุกจุด แสดงดังภาคผนวก ฐ |
| 4.3) ประชาสัมพันธ์ขอความร่วมมือกับหน่วยงานและชุมชนที่อยู่ใกล้เคียงช่วยสอดส่องดูแลมิให้ผู้ใดมาทำกิจกรรมที่อาจก่อให้เกิดความเสียหายกับแนวท่อส่งก๊าซธรรมชาติของโครงการรวมทั้งหากหน่วยงานใดจะดำเนินการก่อสร้างปรับปรุงหรือกระทำการเกี่ยวกับระบบสาธารณูปโภคในพื้นที่ เช่น การซ่อมบำรุงถนน ไฟฟ้า ประปา โทรศัพท์ เป็นต้น ในเขตรบบท่อส่งก๊าซธรรมชาติ ต้องแจ้งให้โครงการรับทราบรวมทั้งจัดให้มีเจ้าหน้าที่ประสานงานตลอดระยะเวลาดำเนินการ | โครงการได้จัดให้มีการประชาสัมพันธ์ขอความร่วมมือกับหน่วยงานและชุมชนที่อยู่ใกล้เคียงช่วยสอดส่องดูแลมิให้ผู้ใดมาทำกิจกรรมที่อาจก่อให้เกิดความเสียหายกับแนวท่อส่งก๊าซธรรมชาติของโครงการ ทั้งนี้ หากมีหน่วยงานใดจะดำเนินการก่อสร้างปรับปรุงหรือกระทำการเกี่ยวกับระบบสาธารณูปโภคในพื้นที่ เช่น การซ่อมบำรุงถนน ไฟฟ้า ประปา โทรศัพท์ เป็นต้น ในเขตรบบท่อส่งก๊าซธรรมชาติต้องแจ้งให้กับทางโครงการรับทราบก่อน รวมทั้งได้มีการกำหนดให้หัวหน้าสถานีเป็นผู้ดำเนินการประสานงานกับหน่วยงานที่เกี่ยวข้องตลอดระยะเวลาดำเนินการ |
| 4.4) ควบคุมให้มีการตรวจสอบสภาพพื้นที่ตามแนวท่อส่งก๊าซฯ อย่างสม่ำเสมอเป็นประจำตามมาตรฐาน ASME B31.8 | โครงการได้ดำเนินการสำรวจและตรวจสอบแนวเขตรบบท่อส่งก๊าซธรรมชาติ (Pipeline Patrolling) ให้เป็นไปตามมาตรฐาน ASME B31.8 อย่างสม่ำเสมอ ทั้งนี้ ในช่วงเดือนมกราคมถึงเดือนธันวาคม 2568 ได้ดำเนินการตรวจสอบด้วยความถี่เฉลี่ยเดือนละ 8-9 ครั้ง โดยหน่วยบำรุงรักษาท่อและอุปกรณ์ ศูนย์ปฏิบัติการระบบท่อเขต 1 บริษัท ปตท. จำกัด (มหาชน) จากการตรวจสอบ พบว่าในช่วงระยะเวลาดังกล่าว มีการดำเนินกิจกรรมก่อสร้างในบางพื้นที่บริเวณ |

บทที่ 2

ผลการปฏิบัติตามมาตรการป้องกันและแก้ไขผลกระทบสิ่งแวดล้อม


ตารางที่ 2-1 ผลการปฏิบัติตามมาตรการป้องกันและแก้ไขผลกระทบสิ่งแวดล้อมของโครงการวางท่อส่งก๊าซธรรมชาติไปยังสถานีบริการก๊าซธรรมชาติ เอ.ที. บีโตรเลียม ของบริษัท เอ.ที.บีโตรเลียม จำกัด (ระยะดำเนินการ) (ต่อ)

| มาตรการป้องกัน และแก้ไขผลกระทบสิ่งแวดล้อม | รายละเอียดการปฏิบัติตามมาตรการ และประสิทธิภาพของการดำเนินงาน |
|--|--|
| | แนวเขตระบบท่อส่งก๊าซธรรมชาติ อาทิ งานขุด งานตอกงานเจาะ และงานถมดิน อย่างไรก็ตาม กิจกรรมดังกล่าวไม่ส่งผลกระทบต่อระบบท่อส่งก๊าซธรรมชาติและอุปกรณ์ที่เกี่ยวข้องแต่อย่างใด นอกจากนี้ ผลการตรวจสอบสภาพระบบท่อส่งก๊าซธรรมชาติพบว่า ระบบท่อฯ ยังคงอยู่ในสภาพสมบูรณ์ มีความมั่นคงปลอดภัย และไม่พบการรั่วซึมของก๊าซธรรมชาติแต่อย่างใด ทั้งนี้ รายละเอียดผลการตรวจสอบได้แสดงไว้ในแบบฟอร์มการตรวจสอบแนวท่อส่งก๊าซธรรมชาติ (Pipeline Patrolling Form) ดังแสดงในภาคผนวก ฐ |
| 5) การดำเนินงานด้านอาชีวอนามัยและความปลอดภัย สำหรับพนักงานปฏิบัติงาน 5.1) ควบคุมให้มีการใช้อุปกรณ์ป้องกันอันตรายส่วนบุคคลที่เหมาะสมในแต่ละประเภทของงาน | โครงการได้จัดให้มีเจ้าหน้าที่ประจำสถานีบริการ (ผู้จัดการสถานี) ทำหน้าที่ควบคุมดูแลให้มีการใช้อุปกรณ์ป้องกันอันตรายส่วนบุคคลที่เหมาะสมสำหรับเจ้าหน้าที่ที่เกี่ยวข้องในแต่ละประเภทของงานก่อนเข้ามาปฏิบัติงานในพื้นที่สถานีบริการ |
| 5.2) ขณะที่ดำเนินการซ่อมแซมท่อก๊าซที่รั่วต้องปฏิบัติ ดังนี้ - จัดให้มีระบบขออนุญาตเข้าทำงานบริเวณที่ทำการเชื่อมต่อท่อและการตรวจสอบรอยเชื่อมด้วยการเอ็กซเรย์ | โครงการได้จัดให้มีระบบการขออนุญาตเข้าทำงานบริเวณที่ทำการเชื่อมต่อท่อและการตรวจสอบรอยเชื่อมด้วยการเอ็กซเรย์ทุกครั้ง |
| - ควบคุมดูแลให้ผู้ปฏิบัติงานสวมใส่อุปกรณ์ป้องกันอันตราย เช่น ถุงมือ หมวกนิรภัย และรองเท้านิรภัย เป็นต้น | โครงการได้ติดตั้งป้ายควบคุมดูแลให้ผู้ปฏิบัติงานสวมใส่อุปกรณ์ป้องกันอันตรายส่วนบุคคลขณะปฏิบัติงาน เช่น ถุงมือ หมวกนิรภัย และรองเท้านิรภัย เป็นต้น แสดงดังรูปที่ 2-6 นอกจากนี้ ยังมีการติดตั้งป้ายเตือนอันตรายต่างๆ ไว้บริเวณพื้นที่ปฏิบัติงาน แสดงดังรูปที่ 2-7 |
| - กันเขตพื้นที่ที่ทำการเชื่อมต่อ พร้อมทั้งติดตั้งเครื่องหมายเตือนแสดงเขตหวงห้ามที่อาจเกิดอันตราย | กรณีที่โครงการมีการปฏิบัติงานซ่อมแซมท่อก๊าซที่รั่ว โครงการจะทำการกันเขตพื้นที่ที่ทำการเชื่อมต่อทุกครั้ง และติดตั้งเครื่องหมายเตือนแสดงเขตหวงห้ามที่อาจเกิดอันตราย |

บทที่ 2

ผลการปฏิบัติตามมาตรการป้องกันและแก้ไขผลกระทบสิ่งแวดล้อม

ตารางที่ 2-1 ผลการปฏิบัติตามมาตรการป้องกันและแก้ไขผลกระทบสิ่งแวดล้อมของโครงการวางท่อส่งก๊าซธรรมชาติไปยังสถานีบริการก๊าซธรรมชาติ เอ.ที. บีโตรเลียม ของบริษัท เอ.ที.บีโตรเลียม จำกัด (ระยะดำเนินการ) (ต่อ)

| มาตรการป้องกัน และแก้ไขผลกระทบสิ่งแวดล้อม | รายละเอียดการปฏิบัติตามมาตรการ และประสิทธิภาพของการดำเนินงาน |
|---|--|
| <p>- กั้นบริเวณพื้นที่ทำการตรวจสอบรอยเชื่อม พร้อมทั้งห้ามมิให้ผู้ที่ไม่มีส่วนเกี่ยวข้องเข้ามาในพื้นที่ดังกล่าวโดยเด็ดขาด</p> | <p>กรณีที่โครงการมีการปฏิบัติงานซ่อมแซมท่อส่งก๊าซที่รั่ว โครงการจะทำการกั้นบริเวณพื้นที่ทำการตรวจสอบรอยเชื่อม พร้อมทั้งห้ามมิให้ผู้ที่ไม่มีส่วนเกี่ยวข้องเข้ามาในพื้นที่ดังกล่าวโดยเด็ดขาด</p> |
| <p>- พื้นที่ปฏิบัติงานตรวจสอบรอยเชื่อมด้วยการเอ็กซเรย์ ต้องจัดให้มีป้ายรังสีแสดงไว้โดยมีข้อความและสัญลักษณ์ป้าย ดังนี้</p>  | <p>กรณีที่โครงการมีการปฏิบัติงานตรวจสอบรอยเชื่อมด้วยการเอ็กซเรย์ โครงการจะทำการติดตั้งป้ายเตือนพื้นที่อันตรายจากรังสีแสดงไว้ในพื้นที่ปฏิบัติงานอย่างชัดเจน</p> |
| <p>- ผู้ปฏิบัติงานตรวจสอบรอยเชื่อมด้วยการเอ็กซเรย์ ต้องตรวจสอบและติด Film badge หรือ แผ่นวัด OSL หรือ TLD card ก่อนดำเนินการเข้าปฏิบัติงาน</p> | <p>กรณีที่โครงการมีการปฏิบัติงานตรวจสอบรอยเชื่อมด้วยการเอ็กซเรย์ โครงการจะควบคุมและกำกับให้ผู้ปฏิบัติงานที่ทำหน้าที่ตรวจสอบรอยเชื่อมด้วยการเอ็กซเรย์ติด Film badge หรือแผ่นวัด OSL หรือ TLD card ก่อนดำเนินการเข้าปฏิบัติงานทุกครั้ง</p> |
| <p>5.3) ในกรณีที่มีการปฏิบัติงานซ่อมแซมระบบท่อส่งก๊าซฯ ในบริเวณพื้นที่ที่เป็นดินอ่อน โครงการต้องทำการควบคุมการปฏิบัติงานขุดเปิดพื้นที่โดยจัดให้มีมาตรการป้องกันดินพังทลายที่เหมาะสมเพื่อให้เกิดความปลอดภัยต่อผู้ปฏิบัติงานเช่นการติดตั้ง Sheet Pile บริเวณรอบพื้นที่ขุดเปิดหรือพิจารณาปรับความลาดชันของคูวางท่อให้เหมาะสม</p> | <p>หากโครงการมีการปฏิบัติงานซ่อมแซมระบบท่อส่งก๊าซฯ ในบริเวณพื้นที่ที่เป็นดินอ่อน โครงการจะมีการควบคุมการปฏิบัติงานขุดเปิดพื้นที่โดยจัดให้มีมาตรการป้องกันดินพังทลายที่เหมาะสมเพื่อให้เกิดความปลอดภัยต่อผู้ปฏิบัติงาน เช่น การติดตั้ง Sheet Pile บริเวณรอบพื้นที่ขุดเปิดหรือพิจารณาปรับความลาดชันของคูวางท่อให้เหมาะสม ทั้งนี้ ตลอดระยะเวลาที่ทางสถานีดำเนินการจ่ายก๊าซธรรมชาติตั้งแต่ในช่วงเดือนกุมภาพันธ์ 2566 เป็นต้นมาจนถึงปัจจุบัน ยังไม่มีการซ่อมแซมระบบท่อส่งก๊าซธรรมชาติในบริเวณพื้นที่ที่เป็นดินอ่อนแต่อย่างใด</p> |

บทที่ 2

ผลการปฏิบัติตามมาตรการป้องกันและแก้ไขผลกระทบสิ่งแวดล้อม

ตารางที่ 2-1 ผลการปฏิบัติตามมาตรการป้องกันและแก้ไขผลกระทบสิ่งแวดล้อมของโครงการวางท่อส่งก๊าซธรรมชาติไปยังสถานีบริการก๊าซธรรมชาติ เอ.ที. ปิโตรเลียม ของบริษัท เอ.ที.ปิโตรเลียม จำกัด (ระยะดำเนินการ) (ต่อ)

| มาตรการป้องกัน และแก้ไขผลกระทบสิ่งแวดล้อม | รายละเอียดการปฏิบัติตามมาตรการ และประสิทธิภาพของการดำเนินงาน |
|--|---|
| 5.4) ตรวจสอบสุขภาพพนักงานปฏิบัติงานเป็นประจำ ปีละ 1 ครั้ง | โครงการได้ดำเนินการตรวจสอบสุขภาพ ประจำปี 2568 ให้กับ พนักงานที่ปฏิบัติงานภายในสถานีบริการ ในระหว่างวันที่ 18 พฤศจิกายน และวันที่ 8-9 ธันวาคม 2568 โดยแพทย์จาก โรงพยาบาลหนองใหญ่ ตำบลหนองใหญ่ อำเภอนหนองใหญ่ จังหวัดชลบุรี ซึ่งรายชื่อของพนักงานและผลการตรวจสอบสุขภาพ ประจำปีได้ถูกรวบรวมและจัดทำเป็นรายงานสรุปไว้แสดง ภาคผนวก พ ทั้งนี้ การดำเนินงานดังกล่าวเป็นไปตามแผนที่ ระบุไว้ในแผนการดำเนินงานด้านอาชีวอนามัยและความ ปลอดภัยสำหรับพนักงาน ประจำปี 2568 ซึ่งแสดงไว้ใน ภาคผนวก ข |



รูปที่ 2-1 จัดทำเอกสารประชาสัมพันธ์รายละเอียดโครงการ เพื่อเผยแพร่ให้กับประชาชน
และหน่วยงานที่เกี่ยวข้องรับทราบ

รายงานผลการปฏิบัติตามมาตรการป้องกันและแก้ไขผลกระทบสิ่งแวดล้อม และมาตรการติดตามตรวจสอบผลกระทบสิ่งแวดล้อม
โครงการวางท่อส่งก๊าซธรรมชาติไปยังสถานีบริการก๊าซธรรมชาติ เอ.ที. ปิโตรเลียม
ของบริษัท เอ.ที.ปิโตรเลียม จำกัด (ระยะดำเนินการ)

ฉบับที่ 2 รอบการดำเนินการระหว่างเดือนกรกฎาคม - ธันวาคม 2568

บทที่ 2

ผลการปฏิบัติตามมาตรการป้องกันและแก้ไขผลกระทบสิ่งแวดล้อม



รูปที่ 2-2 การฝึกซ้อมดับเพลิงขั้นต้นและฝึกซ้อมอพยพหนีไฟประจำปี ของสถานีบริการก๊าซธรรมชาติ
เอ.ที. ปิโตรเลียม เมื่อวันที่ 2 พฤษภาคม 2568

รายงานผลการปฏิบัติตามมาตรการป้องกันและแก้ไขผลกระทบสิ่งแวดล้อม และมาตรการติดตามตรวจสอบผลกระทบสิ่งแวดล้อม
โครงการวางท่อส่งก๊าซธรรมชาติไปยังสถานีบริการก๊าซธรรมชาติ เอ.ที. ปิโตรเลียม
ของบริษัท เอ.ที.ปิโตรเลียม จำกัด (ระยะดำเนินการ)

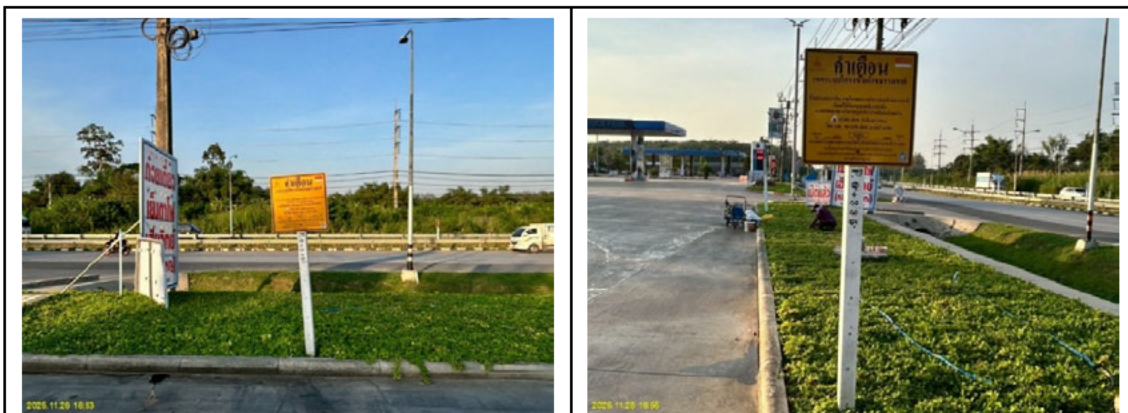
ฉบับที่ 2 รอบการดำเนินการระหว่างเดือนกรกฎาคม - ธันวาคม 2568

บทที่ 2

ผลการปฏิบัติตามมาตรการป้องกันและแก้ไขผลกระทบสิ่งแวดล้อม



รูปที่ 2-2 การฝึกซ้อมดับเพลิงขั้นต้นและฝึกซ้อมอพยพหนีไฟประจำปี ของสถานีบริการก๊าซธรรมชาติ เอ.ที. ปิโตรเลียม เมื่อวันที่ 2 พฤษภาคม 2568 (ต่อ)



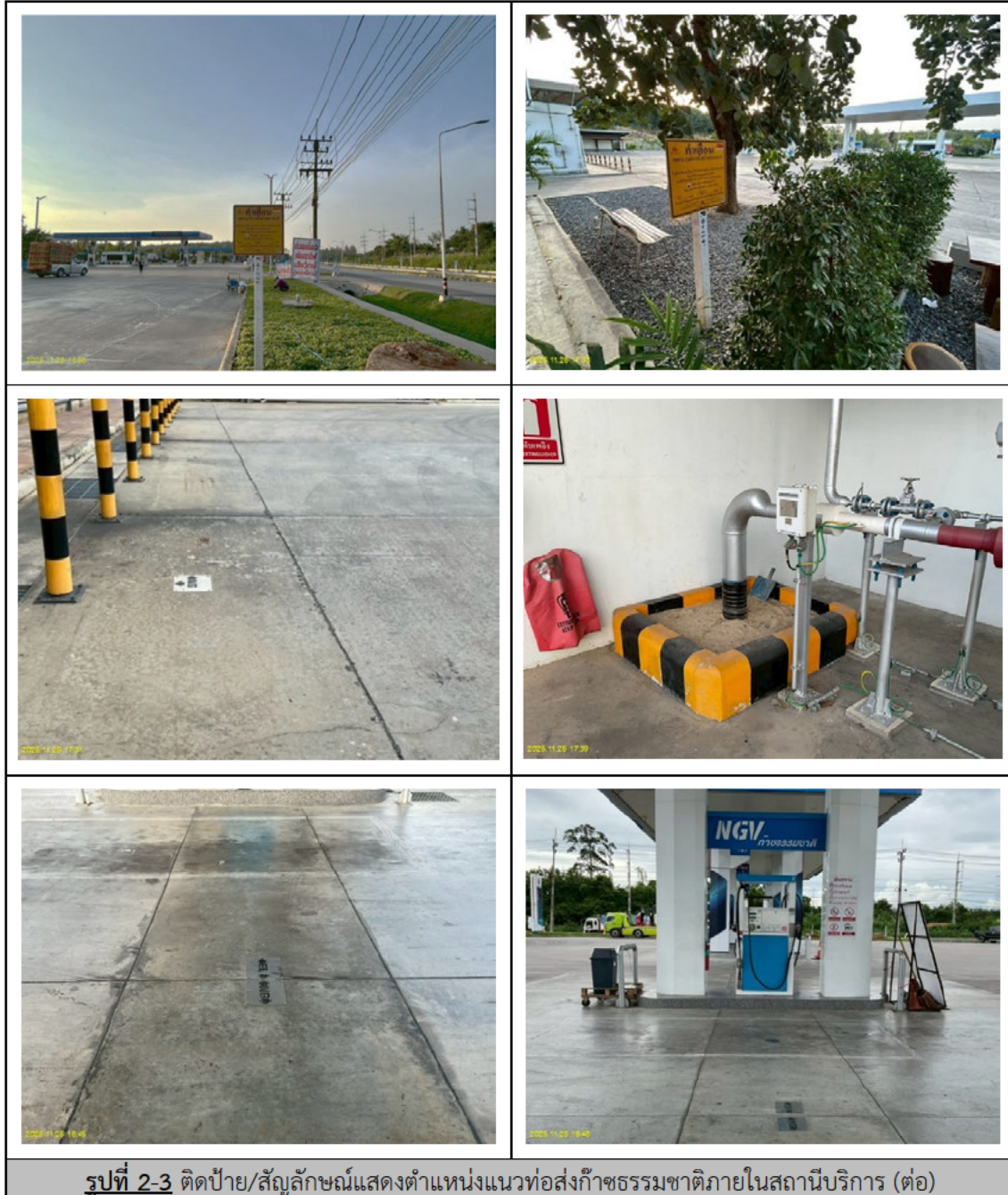
รูปที่ 2-3 ติดป้าย/สัญลักษณ์แสดงตำแหน่งแนวท่อส่งก๊าซธรรมชาติภายในสถานีบริการ

รายงานผลการปฏิบัติตามมาตรการป้องกันและแก้ไขผลกระทบสิ่งแวดล้อม และมาตรการติดตามตรวจสอบผลกระทบสิ่งแวดล้อม
โครงการวางท่อส่งก๊าซธรรมชาติไปยังสถานีบริการก๊าซธรรมชาติ เอ.ที. บีโตรเลียม
ของบริษัท เอ.ที.บีโตรเลียม จำกัด (ระยะดำเนินการ)

ฉบับที่ 2 รอบการดำเนินการระหว่างเดือนกรกฎาคม - ธันวาคม 2568

บทที่ 2

ผลการปฏิบัติตามมาตรการป้องกันและแก้ไขผลกระทบสิ่งแวดล้อม



รายงานผลการปฏิบัติตามมาตรการป้องกันและแก้ไขผลกระทบสิ่งแวดล้อม และมาตรการติดตามตรวจสอบผลกระทบสิ่งแวดล้อม
โครงการวางท่อส่งก๊าซธรรมชาติไปยังสถานีบริการก๊าซธรรมชาติ เอ.ที. บีโตรเลียม
ของบริษัท เอ.ที.บีโตรเลียม จำกัด (ระยะดำเนินการ)

ฉบับที่ 2 รอบการดำเนินการระหว่างเดือนกรกฎาคม - ธันวาคม 2568

บทที่ 2

ผลการปฏิบัติตามมาตรการป้องกันและแก้ไขผลกระทบสิ่งแวดล้อม



รูปที่ 2-4 การฝึกซ้อมแผนระงับเหตุฉุกเฉินระบบท่อส่งก๊าซธรรมชาติ ของส่วนปฏิบัติการ
ระบบท่อ เขต 10 บริษัท ปตท. จำกัด (มหาชน) เมื่อวันที่ 14 พฤษภาคม 2568
ณ บริเวณแนวท่อเส้นที่ 5 ขนาดเส้นผ่านศูนย์กลาง 42 นิ้ว (RC6500 KP 101+530)
ตำบลท่าบุญมี อำเภอกะเจ็ญ จังหวัดชลบุรี

รายงานผลการปฏิบัติตามมาตรการป้องกันและแก้ไขผลกระทบสิ่งแวดล้อม และมาตรการติดตามตรวจสอบผลกระทบสิ่งแวดล้อม
โครงการวางท่อส่งก๊าซธรรมชาติไปยังสถานีบริการก๊าซธรรมชาติ เอ.ที. บีโตรเลียม
ของบริษัท เอ.ที.บีโตรเลียม จำกัด (ระยะดำเนินการ)

ฉบับที่ 2 รอบการดำเนินการระหว่างเดือนกรกฎาคม - ธันวาคม 2568

บทที่ 2

ผลการปฏิบัติตามมาตรการป้องกันและแก้ไขผลกระทบสิ่งแวดล้อม



รูปที่ 2-5 จัดทำป้ายแสดงเลขหมายโทรศัพท์ของหน่วยงานที่ต้องประสานงานในกรณีเกิดเหตุการณ์ฉุกเฉิน

รายงานผลการปฏิบัติตามมาตรการป้องกันและแก้ไขผลกระทบสิ่งแวดล้อม และมาตรการติดตามตรวจสอบผลกระทบสิ่งแวดล้อม
โครงการวางท่อส่งก๊าซธรรมชาติไปยังสถานีบริการก๊าซธรรมชาติ เอ.ที. บีโตรเลียม
ของบริษัท เอ.ที.บีโตรเลียม จำกัด (ระยะดำเนินการ)

ฉบับที่ 2 รอบการดำเนินการระหว่างเดือนกรกฎาคม - ธันวาคม 2568

บทที่ 2

ผลการปฏิบัติตามมาตรการป้องกันและแก้ไขผลกระทบสิ่งแวดล้อม



รายงานผลการปฏิบัติตามมาตรการป้องกันและแก้ไขผลกระทบสิ่งแวดล้อม และมาตรการติดตามตรวจสอบผลกระทบสิ่งแวดล้อม
โครงการวางท่อส่งก๊าซธรรมชาติไปยังสถานีบริการก๊าซธรรมชาติ เอ.ที. ปิโตรเลียม
ของบริษัท เอ.ที.ปิโตรเลียม จำกัด (ระยะดำเนินการ)

ฉบับที่ 2 รอบการดำเนินการระหว่างเดือนกรกฎาคม - ธันวาคม 2568

บทที่ 2

ผลการปฏิบัติตามมาตรการป้องกันและแก้ไขผลกระทบสิ่งแวดล้อม

